



BALUN geo s.r.o.  
Gromešova 3  
621 00 Brno

Tel.: 541218478  
Mobil: 603 427413  
E-mail: dbalun@balun.cz  
Internet: www.balun.cz



Krajská správa a údržba silnic  
Vysočiny, příspěvková organizace  
Kosovská 16  
586 01 Jihlava

V Brně dne 31. srpna 2020

Věc: Bezděkov - most ev. č. 34527-4 - stanovení PAU asfaltu

Na základě Vaší objednávky č. 76000233 ze dne 14.8.2020 byl proveden odvrt asfaltového krytu vozovky v blízkosti mostu ev. č. 34527-4 přes potok Cerhovka v blízkosti obce Bezděkov. Tato zakázka byla zpracována pod zak. číslem 20272.

Po odvrtání a odběru vzorku byl vývrt v komunikaci zapraven asfaltovou směsí za studena.

Odvrtaný vzorek byl předán do akreditované laboratoře firmy ALS Czech Republic, s.r.o., kde byly stanoveny obsahy jednotlivých parametrů PAU podle Vyhl. č. 130/2019 - znovuzískaná asfaltová směs - sušina - příloha č. 1. Výsledný protokol je uveden na příloze této zprávy.

Ing. Dan Balun



## Protokol o zkoušce

Zakázka	: PR2080332	Datum vystavení	: 27.8.2020
Zákazník	: BALUN geo s.r.o.	Laboratoř	: ALS Czech Republic, s.r.o.
Kontakt	: Ing. Dan Balun	Kontakt	: Zákaznický servis
Adresa	: Gromešova 729/3 621 00 Brno Česká republika	Adresa	: Na Harfě 336/9 Praha 9 - Vysočany 190 00 Česká Republika
E-mail	: dbalun@balun.cz	E-mail	: customer.support@alsglobal.com
Telefon	: +420 5412 18478	Telefon	: +420 226 226 228
Projekt	: Bezděkov	Stránka	: 1 z 3
Číslo objednávky	: ----	Datum přijetí vzorků	: 20.8.2020
		Číslo nabídky	: PR2014BALGE-CZ0002 (CZ-120-13-0863)
Místo odběru	: ----	Datum zkoušky	: 21.8.2020 - 27.8.2020
Vzorkoval	: zákazník	Úroveň řízení kvality	: Standardní QC dle ALS ČR interních postupů

### Poznámky

Bez písemného souhlasu laboratoře se nesmí protokol reprodukovat jinak, než celý.

Laboratoř prohlašuje, že výsledky zkoušek se týkají pouze vzorků, které jsou uvedeny na tomto protokolu. Pokud je na protokolu o zkoušce v části "Vzorkoval" uvedeno: „Vzorkoval Zákazník“ pak platí, že výsledky se vztahují ke vzorku, jak byl přijat.

### Za správnost odpovídá

Jméno oprávněné osoby

Zdeněk Jiráček

Pozice

Environmental Business Unit  
Manager

Zkušební laboratoř č. 1163  
akreditovaná CIA dle  
CSN EN ISO/IEC 17025:2018



Datum vystavení : 27.8.2020  
 Stránka : 2 z 3  
 Zakázka : PR2080332  
 Zákazník : BALUN geo s.r.o.



## Výsledky zkoušek

Vyhl. 130/2019 - znovuzískaná asfaltová směs - sušina - příloha č. 1

Matrice: PEVNÁ LÁTKA

Název vzorku

Identifikace vzorku				asfalt O-1		Vyhl. 130/2019 - znovuzískaná asfaltová směs - sušina - příloha č. 1			
Datum odběru/čas odběru				PR2080332-001 19.8.2020					
Parametr	Metoda	LOQ	Jednotka	Výsledek	NM	Limit (min.)	Limit (max.)	Jednotka	Vyhodnocení
<b>fyzikální parametry</b>									
sušina při 105 °C	S-DRY-GRCI	0.10	%	93.4	± 6.0%	---	---	---	---
<b>polycyklické aromatické uhlovodíky (PAU)</b>									
suma 16 PAU	S-PAHCAL03	3.20	mg/kg suš.	2500	---	0	0	mg/kg suš.	Limity uvedeny pod tabulkou
acenaften	S-PAHGMS03	0.20	mg/kg	18.0	± 30.0%	---	---	---	---
acenaftýlen	S-PAHGMS03	0.20	mg/kg	2.18	± 30.0%	---	---	---	---
anthracen	S-PAHGMS03	0.20	mg/kg	98.4	± 30.0%	---	---	---	---
benzo(a)anthracen	S-PAHGMS03	0.20	mg/kg	222	± 30.0%	---	---	---	---
benzo(a)pyren	S-PAHGMS03	0.20	mg/kg	171	± 30.0%	---	---	---	---
benzo(b)fluoranthén	S-PAHGMS03	0.20	mg/kg	230	± 30.0%	---	---	---	---
benzo(g,h,i)perýlen	S-PAHGMS03	0.20	mg/kg	93.5	± 30.0%	---	---	---	---
benzo(k)fluoranthén	S-PAHGMS03	0.20	mg/kg	96.3	± 30.0%	---	---	---	---
chrysen	S-PAHGMS03	0.20	mg/kg	222	± 30.0%	---	---	---	---
dibenzo(a,h)anthracen	S-PAHGMS03	0.20	mg/kg	21.3	± 30.0%	---	---	---	---
fenanthren	S-PAHGMS03	0.20	mg/kg	101	± 30.0%	---	---	---	---
fluoranthén	S-PAHGMS03	0.20	mg/kg	525	± 30.0%	---	---	---	---
fluoren	S-PAHGMS03	0.20	mg/kg	17.4	± 30.0%	---	---	---	---
indeno(1,2,3-cd)pyren	S-PAHGMS03	0.20	mg/kg	77.3	± 30.0%	---	---	---	---
naftalen	S-PAHGMS03	0.20	mg/kg	0.59	± 30.0%	---	---	---	---
pyren	S-PAHGMS03	0.20	mg/kg	443	± 30.0%	---	---	---	---

Pokud zákazník neuvede datum a/nebo čas odběru vzorku, laborator je z procesních důvodů určí sama, jsou pak rovněž dány a/nebo času přijetí vzorku a jsou uvedeny v závorkách. Pokud je čas vzorkování uveden 0:00 znamená to, že zákazník uvedl pouze datum a neuvedl čas vzorkování. \* Nejistota je rozšířená nejistota měření odpovídající 95% intervalu spolehlivosti s koeficientem rozšíření k = 2.

Vysvětlivky: LOQ = Mez stanovitelnosti; NM = Nejistota měření; NM nezahrnuje nejistotu vzorkování; Nejistoty měření se pro účely posuzování shody nezhledávají.

## Poznámky k limitům

Vyhl. 130/2019 - znovuzískaná asfaltová směs - sušina - příloha č. 1	
suma 16 PAU	Limity sumy polyaromatických uhlovodíků (PAU) dle přílohy č. 1, tabulky č. 1 vyhlášky č. 130/2019 Sb.: hodnota sumy 16 PAU ≤ 12 mg/kg suš. = znovuzískaná asfaltová směs třídy ZAS-T1 12 mg/kg suš. < hodnota sumy 16 PAU ≤ 25 mg/kg suš. = znovuzískaná asfaltová směs třídy ZAS-T2 25 mg/kg suš. < hodnota sumy 16 PAU ≤ 300 mg/kg suš. = znovuzískaná asfaltová směs třídy ZAS-T3 hodnota sumy 16 PAU > 300 mg/kg suš. = znovuzískaná asfaltová směs třídy ZAS-T4

## Konec výsledkové části protokolu o zkoušce

## Přehled zkušebních metod

Analytické metody	Popis metody
Místo provedení zkoušky: Na Harfě 336/9 Praha 9 - Vysočany, Česká Republika 190 00	
S-DRY-GRCI	CZ_SOP_D06_01_045 (ČSN ISO 11465, ČSN EN 12880, ČSN EN 14346), CZ_SOP_D06_07_046 (ČSN ISO 11465, ČSN EN 12880, ČSN EN 14346:2007, ČSN 46 5735), Stanovení sušiny gravimetricky a stanovení vlhkosti výpočtem z naměřených hodnot.
S-PAHCAL03	CZ_SOP_D06_03_161 (US EPA 8270D, US EPA 8082A, ČSN EN 15527, ISO 18287, ISO 10382, ČSN EN 15308, příprava vzorku dle CZ_SOP_D06_03_P01, kap. 9.2, 9.3, 9.4.2, US EPA 3546), Stanovení semivolatilních organických látek metodou plynové chromatografie s MS nebo MS/MS detekcí a výpočet sum semivolatilních organických látek z naměřených hodnot.
S-PAHGMS03	CZ_SOP_D06_03_161 (US EPA 8270D, US EPA 8082A, ČSN EN 15527, ISO 18287, ISO 10382, ČSN EN 15308, příprava vzorku dle CZ_SOP_D06_03_P01, kap. 9.2, 9.3, 9.4.2, US EPA 3546), Stanovení semivolatilních organických látek metodou plynové chromatografie s MS nebo MS/MS detekcí a výpočet sum semivolatilních organických látek z naměřených hodnot.
Přípravné metody	Popis metody
Místo provedení zkoušky: Na Harfě 336/9 Praha 9 - Vysočany, Česká Republika 190 00	

Datum vystavení : 27.8.2020  
Stránka : 3 z 3  
Zakázka : PR2080332  
Zákazník : BALUN geo s.r.o.



Přípravné metody	Popis metody
*S-PPCRYO	Kryogenní drcení vzorku dle interního předpisu

Symbol "\*" u metody značí neakreditovanou zkoušku laboratoře nebo subdodavatele. V případě, že laboratoř použila pro neakreditovanou nebo nestandardní matrici vzorku postup uvedený v akreditované metodě a vydává neakreditované výsledky, je tato skutečnost uvedena na titulní straně tohoto protokolu v oddílu „Poznámky“. Jsou-li na protokolu o zkoušce výsledky subdodávky, je místo provedení zkoušky mimo laboratoře ALS Czech Republic, s.r.o.

Způsob výpočtu sumačních parametrů je k dispozici na vyžádání v zákaznickém servisu.

---

## Bezděkov, most ev.č.34527-4: kompletní PDPS

---

**Smereková Marta** <marta.smerekovska@ksusv.cz>

15. září 2020 9:58

Komu: "Pracný (jpracny@gmail.com)" <jpracny@gmail.com>

Kopie: "Štěpánek - D projekt (ladislavstepanek@email.cz)" <ladislavstepanek@email.cz>

Pane Pracný,

do PDPS prosím vložte také výsledek PAU. V rozpočtu bude doplněný text v popisu, projednáno s panem Štěpánkem.

Jinak nemám k PDPS připomínek, může se nechat tisknout.

Prosím zašlete mi jak byla formulována žádost o stavební povolení, kdo byl stavebníkem, s MěÚ to projednám.

Zdravím

Ing. Marta Smereková

referent investiční výstavby

Krajská správa a údržba silnic Vysočiny

příspěvková organizace

Kosovská 16

586 01 JIHLAVA

tel: 567 117 177

mob: 739 685 846

e-mail: smerekovska.m@ksusv.cz

[Citovaný text byl skryt]



## Záznam

z technicko-dokumentační komise

Název akce:

**III/34527 Bezděkov, most ev.č. 34527-4**

Datum a čas jednání:

**11.8.2020**

Místo jednání:

KSUSV Jihlava

Přítomni:

Prezenční listina

### Průběh a závěry jednání:

1. Na dnešní jednání byla předložena dokumentace PDPS, včetně rozpočtu.
2. Součástí PDPS bude také Povodňový a Havarijný plán, ZE, bude doplněna dokladová část (vyjádření DOSS) z DSP. Soupis prací a rozpočet bude doložen ve formátu .pdf, .xml, .XC4.
3. Zástupce Kraje Vysočina nevznesl k PDPS žádné připomínky, K. Pokorná - kontrola PD KSUSV nevznesla k PDPS žádné připomínky.
4. Připomínky vznesené objednatelem k rozpočtu budou zapracovány. Projektant do rozpočtu doplní položky nutné k použití vykopaného materiálu do násypů rozšíření tělesa, svahové kužele, použití po posouzení geotechnikem. Použití nakupovaných materiálů bude ponecháno (v případě nevhodného materiálu ve výkopu)
5. **Objednatel zajistí posouzení PAU v asfaltových vrstvách (zpracovává BULUN geo, září 2020).** Na základě výsledků projektant upraví položky pro využití a uložení asfaltových vrstev.
6. Zpracovaná PDPS se po zapracování výše uvedených připomínek odsouhlasuje. Po úpravě rozpočtu dle výsledků PAU projektant předloží objednateli 1x paré PDPS. Další paré budou doloženy po vydání stavebního povolení.

zapsala Ing. Marta Smerekovská

11.8.2020



## Záznam

z technicko-dokumentační komise

Název akce:

**III/34527 Bezděkov, most ev.č. 34527-4**

Datum a čas jednání:

**4.5.2020**

Místo jednání:

Přítomni:

Prezenční listina

### Průběh a závěry jednání:

1. Na dnešní jednání byla **předložena dokumentace DSP**
2. Projektant do DIA zapracuje požadavek vlastníka dotčeného pozemku, snížení rychlosti na objízdě trase.
3. Zástupce Kraje Vysočina nevznese k DSP žádné připomínky, K. Pokorná - kontrola PD KSUSV nevznese DSP žádné připomínky.
4. Požadavky obce Bezděkov na zachování šíře sjezdu a napojení na panelovou plochu byly zapracovány, požadavky DVPM Slavíkov na zřízení sjezdu na KU byly zapracovány.
5. Připomínky vznesené objednatelem k TDK byly zapracovány

#### **Odpověď na připomínky**

**zaslané objednatelem (Ing.Marta Smerekovská) dne 30.04.2020**

1/ chybí výkres tvar mostu a schéma výztuže, případně se doplní do PDPS

- výkres: Tvar Nosné konstrukce

- výkres: Schéma výztuže

*Budou součástí stupně PDPS*

2/ Plán kontrolních prohlídek - kontrola jen na konci stavby

*Bylo opraveno.*

3/ MěÚ ožp ZPF skryvka ornice – v ZOV TZ 2.3.1. uveďte, kde se bude ukládat ornice, vč. zabezpečení a ošetření. Zřejmě to bude na pozemcích zábor stavby, případně na jiných pozemcích, které si zajistí sám zhotovitel.

*Bylo doplněno do SO201 - TZ 2.3.1.*

4/ v Plánu BOZP bude Mařík uvedený jako zpracovatel. Upozorněte ho, že Plán neobsahuje to, co vyžaduje vyhláška a nařízení vlády, na druhou stranu tam řeší ochranné pásmo VN, srážku s vlakem atd.

*Zpracovatel BOZP provedl úpravy a doplnění.*

5/ do STZ 8.1.e) doplňte u kácení že 0,35m je Ø stromu.

*Bylo upřesněno.*

6/ v STZ je zakreslené VDZ vodící proužek a středová čára. Předpokládám, že to požadovala PČR.

V SIT, PRŘ, TZ 2.8. VDZ nemáte – doplňte ho. Na KÚ VDZ zmenšuje šířku jízdního pruhu na 2,5m, nevadí to?

*VDZ bylo navrženo na základě přímého požadavku DI PČR.*

*Do Koordinační Situace není záměrně zakresleno, neboť šířkové uspořádání stávající převáděné sil.III/34527 neumožňuje návrh VDZ dle platných TP133. Na ZÚ a KÚ je vozovka užší než 5,5m proto tam vymizí střední dělicí čára. Bylo doplněno do Příčných řezů. Byla opravena SO101 - TZ*



6. Po vydání Územního rozhodnutí (předpoklad 11.5.2020) bude termín UR doplněn do DSP. Bude požádáno o stavební povolení: Stavebník Kraj Vysočina, v zastoupení KSÚSV p.o. (na základě zřizovací listiny)
7. Zpracovaná DSP se po zapracování výše uvedených připomínek odsouhlasuje. Projektant předloží objednateli 1x paré DSP. Další paré budou doloženy po vydání stavebního povolení.

zapsala Ing. Marta Smerekovská  
4.5.2020



Krajanské společenství  
Smlouha Vysočiny  
přispěvková organizace  
Kosovská 16, Jihlava 586 01

Miesto konání: TDK - DŠP

Shane Cole	724 240 507	602 366 867
William Cole	724 240 507	602 366 867
William Cole	724 240 507	602 366 867



## Záznam

z technicko-dokumentační komise

Název akce: **III/34527 Bezděkov, most ev.č. 34527-4**

Datum a čas jednání:  
7.1.2020

Místo jednání:  
KSUSV, Jihlava

Přítomni:  
Prezenční listina

### Průběh a závěry jednání:

1. Na dnešní jednání byla předložena dokumentace DUR.
2. Stavba je rozdělena na SO:  
SO 001 Bourání  
SO 101 Silnice III/34527  
SO 102 Úprava sjezdu na p.č. 1339  
SO 201 Most ev.č. 34527-4
3. Objednavatel požaduje, aby dokumentace byla členěná dle SOD na DUR, DSP, PDPS a byla podána žádost zvlášť na UR a STP. V době odevzdání DUR nelze měnit SOD na sloučení DUR+DSP.
4. Projektant do DIA zapracuje požadavek vlastníka dotčeného pozemku, snížení rychlosti na objízdné trase.
5. Zástupce Kraje Vysočina upozornil na velký rozsah prováděných stavebních prací na sjezdu ke koupališti.

Projektant odůvodnil nutný rozsah úpravy sjezdu, který je daný rozšířením komunikace v oblouku dle platné ČSN a výškovou úpravou nivelety vozovky, vložením údolnicového zakružovacího oblouku. Navýšení vozovky v místě napojení sjezdu MK je o 0,32 m.

Obec Bezděkov je vlastníkem pozemku dotčeného rozšíření vozovky a mostu, požaduje zachování možnosti sjezdu ve stávajícím rozsahu. Jedná se o sjezd k požární nádrži. Stávající sjezd je s asfaltovým povrchem a navazující je panelová plocha. Předložený návrh řešil nový asfaltový povrch v nutném rozsahu a předláždění panelové plochy. Na TDK byla projednána změna, panelová plocha bude zachována, napojení z navýšeného sjezdu bude provedeno plynulým napojením ACO v minimálním rozsahu, tím se rozsah úpravy sjezdu zmenší. Do DUR bude doplněn řez napojení zvýšeného sjezdu a stávající panelové plochy.

6. Připomínky vznesené objednatelem a Krajem Vysočina budou zapracovány.
  - Do DSP bude doplněn vzorový řez v místě napojení silnice III/34527 a místní komunikace. Bude zpracován detail napojení konstrukce vozovky na silnici a mostě (sjednocení, nebo napojení různých tloušťek ACL)
  - Kácení stromů: bude specifikovaný druh a průměr stromu

- Provizorní trasa pro pěší bude vyznačena v koo sit a TZ jako obchozí trasa, v TZ nebude specifikovaná konstrukce lávky a rampy, nebude v odst. 8a uvedená bezbariérová trasa
- 7. Projektant zajistí podepsané situace vlastníky dotčených pozemků, nutné k UR. Situaci pro podpis Povodí zašle KSUSV, objednatel zajistí podpis a majetkoprávní smlouvy
- 8. Zpracovaná DUR se po zpracování výše uvedených připomínek odsouhlasuje. Projektant předloží objednateli 1x paré DUR vč. geodetického zaměření, inženýrsko-geologického průzkumu. Další paré budou doloženy po vydání územního rozhodnutí.

zapsala Ing. Marta Smerekovská  
7.1.2020



## Krajská správa a údržba

**silnic Vysočiny**

Kosovská 16, Jihlava 586 01

[illegible]

KRAJSKÝ ÚŘAD KRAJE VYSOČINA  
Odbor dopravy a silničního hospodářství  
Žižkova 57, 587 33 Jihlava, Česká republika  
tel.: 564 602 235, e-mail: [posta@kr-vysocina.cz](mailto:posta@kr-vysocina.cz)

Ing. Jan Pracný  
Výholec 1148/23  
624 00, Brno  
(prostřednictvím DS)

Vaš dopis značky/ze dne  
4. prosince 2019

Číslo jednací  
KUJI 98664/2019

Vyřizuje/telefon  
Bc. Štěpán Koubek  
564 602 380  
[Koubek.S@kr-vysocina.cz](mailto:Koubek.S@kr-vysocina.cz)

V Jihlavě dne  
6. ledna 2020

**Věc: Vyjádření k dopravnímu řešení po dobu výstavby – III/34527 Bezděkov, most ev .č. 34527-4**

Dobrý den,

z hlediska dopravní obslužnosti souhlasíme s uzavírkou sil. III/34527 v obci Bezděkov z důvodu rekonstrukce mostu a navrhuje následující dopravní řešení.

Obousměrná objízdná trasa pro vozidla VLOD bude vedena z křižovatky silnic III/34527 a III/34416 – dále III/34416 - Libice nad Doubravou – dále II/344 – Chotěboř – dále II/345 – dále 34527 – Dolní Sokolovec – Bezděkov – otočit se – dále v původní trase.

Konkrétní vedení jednotlivých spojů bude upřesněno na základě aktuálních frekvencí cestujících a po projednání s dopravcem, bezprostředně před zahájením stavebních prací.

Uzavírka si nevyžádá dočasné přemístění zastávek.

V předmětném úseku v současné době provozují veřejnou linkovou dopravu dopravce ARRIVA VÝCHODNÍ ČECHY a.s.

V případě jakýchkoliv změn nás informujte z důvodu zajištění dopravní obslužnosti.

Důležité upozornění: Do doby realizace stavebních prací může dojít ke změně dopravce a vedení linek. Od roku 2021 se počítá s novým systémem veřejné dopravy, tzv. Veřejná doprava Vysočiny. Nový systém veřejné dopravy může mít zásadní vliv na řešení dané uzavírky. Žádost o souhlas s dočasným přemístěním zahájením zastávek musí zhotovitel předložit dopravnímu úřadu (pan Ing. Kovář) minimálně 30 dní před zahájením stavebních prací.

S pozdravem

Ing. Hana Strnadová  
vedoucí odboru dopravy a silničního hospodářství

## Záznam

z technicko-dokumentační komise

Název akce:

**III/34527 Bezděkov, most ev.č. 34527-4**

Datum a čas jednání:

4.5.2020

Místo jednání:

Přítomni:

Prezenční listina

### Průběh a závěry jednání:

1. Na dnešní jednání byla předložena dokumentace DSP
2. Projektant do DIA zapracuje požadavek vlastníka dotčeného pozemku, snížení rychlosti na objízdné trase.
3. Zástupce Kraje Vysočina nevznesl k DSP žádné připomínky, K. Pokorná - kontrola PD KSUSV nevznesla DSP žádné připomínky.
4. Požadavky obce Bezděkov na zachování šíře sjezdu a napoejní na panelovou plochu byly zapracovány, požadavky DVPM Slavíkov na zřízení sjezdu na KU byly zapracovány.
5. Připomínky vznesené objednatelem k TDK byly zapracovány

#### **Odpověď na připomínky**

**zaslané objednatelem (Ing.Marta Smerekovská) dne 30.04.2020**

1/ chybí výkres tvar mostu a schéma výztuže, případně se doplní do PDPS

- výkres: Tvar Nosné konstrukce

- výkres: Schéma výztuže

*Budou součástí stupně PDPS*

2/ Plán kontrolních prohlídek - kontrola jen na konci stavby

*Bylo opraveno.*

3/ MěÚ ožp ZPF skryvka ornice – v ZOV TZ 2.3.1. uveďte, kde se bude ukládat ornice, vč. zabezpečení a ošetření. Zřejmě to bude na pozemcích zábor stavby, případně na jiných pozemcích, které si zajistí sám zhotovitel.

*Bylo doplněno do SO201 - TZ 2.3.1.*

4/ v Plánu BOZP bude Mařík uvedený jako zpracovatel. Upozorněte ho, že Plán neobsahuje to, co vyžaduje vyhláška a nařízení vlády, na druhou stranu tam řeší ochranné pásmo VN, srážku s vlakem atd.

*Zpracovatel BOZP provedl úpravy a doplnění.*

5/ do STZ 8. l.e) doplňte u kácení že 0,35m je Ø stromu.

*Bylo upřesněno.*

6/ v STZ je zakreslené VDZ vodící proužek a středová čára. Předpokládám, že to požadovala PČR.

V SIT, PŘŘ, TZ 2.8. VDZ nemáte – doplňte ho. Na KÚ VDZ zmenšuje šířku jízdního pruhu na 2,5m, nevádí to?

*VDZ bylo navrženo na základě přímého požadavku DI PČR.*

*Do Koordinační Situace není záměrně zakresleno, neboť šířkové uspořádání stávající převáděné sil. III/34527 neumožňuje návrh VDZ dle platných TPI33. Na ZÚ a KÚ je vozovka užší než 5,5m proto tam vymizí střední dělicí čára. Bylo doplněno do Příčných řezů. Byla opravena SO101 - TZ*

6. Po vydání Územního rozhodnutí (předpoklad 11.5.2020) bude termín UR doplněn do DSP. Bude požádáno o stavební povolení: Stavebník Kraj Vysočina, v zastoupení KSÚSV p.o. (na základě zřizovací listiny)
7. Zpracovaná DSP se po zapracování výše uvedených připomínek odsouhlasuje. Projektant předloží objednateli 1x paré DSP. Další paré budou doloženy po vydání stavebního povolení.

zapsala Ing. Marta Smerekovská  
4.5.2020





Krajinské sprievádzanie  
silnic vysočiny  
příspěvkové organizace  
Kosovská 16, Jihlava 586 01

Místo konání: TDK - DSP

Místo konání: TDK - DSP

---

**III/34527 Bezděkov, most ev.č.34527-4**

---

**Obec Bezděkov** <oubezdekov@seznam.cz>

15. prosince 2019 11:46

Komu: Jan Pracný &lt;jpracny@gmail.com&gt;

Dobrý den,

Zastupitelstvo obce Bezděkov bylo seznámeno s s rekonstrukcí mostu ev. č. 34527-4 a na základě jednání požadujeme:

- vybudovat obchodí trasu pro pěší dle návrhu
- zachování dopravní obslužnosti (BUS) v plném rozsahu po celou dobu uzavírky
- souhlasíme s plánovanou objízdou trasou Bezděkov - Dolní a Horní Sokolovec - Chotěboř - Libice nad Doubravou - Štěpánov

S pozdravem

Zdeněk Dvořák

Starosta obce Bezděkov

tel: 777 198 973

----- Původní e-mail -----

Od: Jan Pracný &lt;jpracny@gmail.com&gt;

Komu: smerekovska.m@ksusv.cz, KSUSV Culka <culka.j@ksusv.cz>, oubezdekov@seznam.cz, Jan Linhart <linhartj@pla.cz>, vnro@seznam.cz, nejedly@apis-sro.eu, vlastimil.perina@nature.cz, dypmslavikov@seznam.cz, martin.hobza@nature.cz

Datum: 10. 12. 2019 15:28:58

Předmět: III/34527 Bezděkov, most ev.č.34527-4

[Citovaný text byl skryt]

---

**III/34527 Bezděkov, most ev.č.34527-4**

---

**Karel Nejedly** <nejedly@apis-sro.eu>

2. ledna 2020 19:45

Odpovědět-komu: nejedly@apis-sro.eu

Komu: Jan Pracný &lt;jpracny@gmail.com&gt;

Vážený pane inženýre,

děkuji Vám za zaslání záznam z jednání o připravované stavbě rekonstrukce mostu ev.č. 34527-4 v Bezděkově. Prosil bych, aby projektová dokumentace v příloze **Zásady organizace výstavby** obsahovala požadavek na pasportizaci objektů v blízkosti objíždkové trasy před ztahájením stavby. Velmi ohrožený zvýšenou intenzitou provozu je náš dům ve Štěpánově čp.9 na parcele st.71, který se nachází v těsné blízkosti silnice III/34416. Tato komunikace nemá dostatečnou únosnost, při projíždění větší zemědělské techniky nebo těžkých automobilů, např. z lomu Sloupno, je chvění okolního terénu zřetelné. Dovoluji si tuto skutečnost uvést jen pro úplnost, určitě jej ve Vašich projektech běžně uvádíte.

Při průjezdu obcí Bezděkov v místní části Štěpánov Policie ČR odmítá opatření pro snížení rychlosti a vzhledem k tomu, že její povrch byl v nedávné minulosti opraven, vozidla tu projíždějí extravilánovým tempem a při malé šířce vozovky využívají při vyhýbání často i nebezpečnou krajnici vozovky. Byl bych rád, aby alespoň po dobu stavby byla rychlost průjezdu zástavbou Štěpánova dopravním značením omezena. Vyžaduje to i jako nutné opatření pro snížení hlučnosti z provozu během výstavby.

Děkuji za pochopení a jsem s přáním zdraví, štěstí a úspěchů v roce 2020.

**Ing. Karel Nejedly**

150 00 Praha 5, Nad Palatou 14

tel. +420 602 254 560

email: nejedly@apis-sro.eu

**From:** Jan Pracný**Sent:** Thursday, January 02, 2020 3:15 PM**To:** smerekovska.m@ksusv.cz; KSUSV Culka <culka.j@ksusv.cz>; oubezdekov@seznam.cz; Jan Linhart <linhartj@pla.cz>; vnro@seznam.cz; nejedly@apis-sro.eu; vlastimil.perina@nature.cz; dvpmoslavikov@seznam.cz; martin.hobza@nature.cz**Subject:** III/34527 Bezděkov, most ev.č.34527-4

Vážení kolegové,

[Citovaný text byl skryt]

---

**III/34527 Bezděkov, most ev.č.34527-4**

---

**Karel Nejedlý** <nejedly@apis-sro.eu>  
Odpověďt-komu: nejedly@apis-sro.eu  
Komu: Jan Pracný <jpracny@gmail.com>

12. prosince 2019 13:23

Vážený pane inženýre,

s navrhovaným řešením souhlasíme. Prosím, aby v zadávací dokumentaci byl kladen důraz na nutnost zachování a nepoškození kanalizace DN 400, která je opatřena poznámkou „neznámého správce“. Domnívám se, že by její existence mohla souviset s odvodněním našich pozemků.

Děkuji a přeji příjemné odpoledne.

**Ing. Karel Nejedlý**

150 00 Praha 5, Nad Palatou 14

tel. +420 602 254 560

email: nejedly@apis-sro.eu

**From:** Jan Pracný

**Sent:** Tuesday, December 10, 2019 3:35 PM

**To:** smerekovska.m@ksusv.cz; KSUSV Culka <culka.j@ksusv.cz>; oubezdekov@seznam.cz; Jan Linhart <linhartj@pla.cz>; vnro@seznam.cz; nejedly@apis-sro.eu; vlastimil.perina@nature.cz; dvpmslavikov@seznam.cz; martin.hobza@nature.cz

**Subject:** III/34527 Bezděkov, most ev.č.34527-4

Vážení kolegové,

[Citovaný text byl skryt]

## Záznam z jednání III/34527 Bezděkov, most ev.č.34527-4

**Jednání proběhlo:** dne 03.12.2019 v Bezděkově (na obecním úřadě)  
**Přítomni:** viz prezenční listina

**Toto jednání bylo svoláno za účelem projednání technického řešení vybrané varianty úplné přestavby mostu na stávajícím místě. Úprava stávající sil. III/34527 byla navržena v nezbytně nutném rozsahu.**

### **A/ Podklady získané projektantem:**

- Geodetické zaměření stávajícího stavu (Adámek, geodetická skupina)
- Podklady z Katastru nemovitostí (Katastrální mapa, výpisy z LV)
- Vyjádření správců inženýrských sítí
- Návrhové průtoky (ČHMÚ Brno)
- Diagnostický průzkum (doc. Ing. Ladislav Klusáček, CSc., KL-PROJEKT)

**A1/** Na základě požadavku objednatele (viz Technické podmínky) byl vypracován Diagnostický průzkum mostu, který vyhodnotil stávající stavebně-technický stav takto:

*Výsledná pevnostní třída betonu spodní stavby, dle aktuálně platných technických norem, je C8/10. Tato pevnostní třída betonu nevyhovuje podmínkám pro další provozování mostu, neboť se nejedná o konstrukční beton pro mostní objekty.*

*Beton nosné konstrukce byl testován pouze Schmidtovou tvrdoměrnou metodou bez upřesnění (nebyly odebrány vzorky betonu z nosné konstrukce). Ze zkušeností lze konstatovat, že skutečná pevnost betonu může být C20/25. Beton hlavních nosníků je silně zkarbonatovaný do hloubky 80 až 100 mm. Podle metody akustické defektoskopie je beton trámů vnitřně rozrušen trhlinami. Tato skutečnost zpochybňuje jejich působení jako železobetonových trámů a jejich využití pro zesilovanou konstrukci.*

*Jako jednoznačně hospodárná se jeví varianta nový most, i když představuje aktuálně nákladnější variantu. I z technického hlediska se k zesilování a záchraně původní mostní konstrukce přistupuje tehdy, když spodní stavba má náležité pevnostní a kvalitativní předpoklady pro použití v nové konstrukci, což v tomto případě není splněno.*

**A2/** Dle KN se stávající sil. III/34527 a most ev.č.34527-4 nacházejí na pozemku p. č. 1329 ve vlastnictví Kraje Vysočina a ve správě KSÚSV Jihlava. Koryto vodního toku p.č.1300 a 1404 je ve správě Povodí Labe s.p. Sousední pozemky jsou ve vlastnictví Obce Bezděkov a soukromých vlastníků (právnických i fyzických osob).

**A3/** V zájmovém území se, dle informací správců, nenachází žádné IS (viz Situace), s výjimkou kanalizace DN400 neznámého správce. Ani tato však není v kolizi s navrhovanou stavbou. Stavba si nevyžádá žádné přeložky stávajících IS.

**A4/** Stávající most převádí sil. III/34527 přes koryto potoka Cerhovka (IDVT 10185495), který je ve správě Povodí Labe s.p., závod Pardubice, provozní středisko Čáslav. Koryto nad i pod mostem je přibližně lichoběžníkového tvaru, přírodního charakteru.

Projektant požádal ČHMÚ Brno o stanovení N-letých průtoků, které byly stanoveny dne 15.10.2019.

### **B/ Návrh technického řešení:**

**B1/** Na základě Diagnostického průzkumu rozhodl stavebník o úplné přestavbě stávajícího mostu a o úpravě stávající silnice v nezbytně nutném rozsahu, ve variantě minimalizující zásah do sousedních pozemků. Stávající konstrukce budou úplně vybourány a na stejném místě bude navržen most nový, který převede silnici S6,5 (s rozšíření ve směrovém oblouku, bez chodníku). Jedná se o most v extravilánu. Za odraznými obrubami úzkých říms bude navrženo ocelové zábradelní svodidlo se svislou výplní, ukončené dlouhými

nebo krátkým výškovým náběhem (před sjezdem ke koupališti). Stavba bude probíhat za úplného vyloučení provozu.

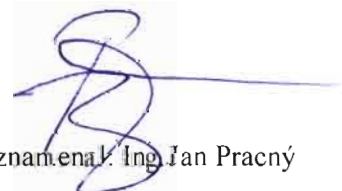
**B2/** Projektant navrhl nový most jako jednoduchý rám z monolitického ŽB, založený na mikropilotách svázaných základovými pasy. Nový mostní objekt splňuje všechny požadavky platných ČSN, TP a TKP s těmito parametry:

- Volná šířka vozovky mezi obrubami = 8,05m (S6,5 + 0,75m + 0,80m rozšíření v oblouku)
- Šířka průtočného profilu mezi líci opěr = 8,00m
- Celková délka úpravy silnice = 110,0m
- Úprava stávajícího sjezdu ke koupališti

Pro umístění mostu a úpravu dotčeného úseku vozovky (vč. rozšíření v oblouku a normových krajnic) je nutný minimální trvalý zábor pozemků (viz Záborový elaborát).

**B3/** Na základě projednání navržené koncepce technického řešení se zúčastnění shodli na těchto závěrech, které projektant zapracuje do konečného návrhu DÚR:

- sjezd ke koupališti mimo těleso komunikace nebude oddělen od vozovky přejížděným obrubníkem; bude proveden jako stávající zpevnění, tedy AB povrch
- kyneta pod mostem bude upravena do miskovitého tvaru, kamenná dlažba do betonu (v délce 14,5m) bude provedena s hlubokým spárováním (2-4cm), přechodové úseky (zához z lomového kamene) budou provedeny na délku 2 x 5,0m. Bermy budou vyvedeny na rostlý terén plynulým přechodem
- obec Bezděkov po projednání v radě zašle požadavky na případnou obchodní trasu
- objížděná trasa bude vedena po silnicích ve správě KSÚSV: „III/34527 z Bezděkova přes Dolní a Horní Sokolovec do Chotěboře, dále po silnicích II/345 a II/344 přes město Chotěboř a poté přes Libice nad Doubravou po silnici III/34416 do Štěpánova, na křižovatku s III/34527 (obousměrně)“. Případná lokální objížděná trasa po místní komunikaci (do 3,5t) mezi Dolním Sokolovcem a Libicemi nad Doubravou nebude vyznačována a v projektové dokumentaci nijak zmiňována
- termín výstavby není znám (předpoklad rok 2021 nebo 2022), z hlediska obslužnosti zemědělských pozemků bude stavba zahájena bezprostředně po skončení zimního období (tedy 1.4. – 31.7.)
- nutné kácení stromů (1ks na vtoku + 2ks na výtoku) bude provedeno v rámci údržby koryta VT v této zimní sezóně pracovníky Povodí Labe. Správce toku Povodí Labe provede před realizací stavby odstranění nánosů v nezpevněném korytě, v úseku, který navazuje na navržené zpevnění LK na výtoku.
- nátoky do skluzů a odvodňovací skluzy budou provedeny před i za mostem (pouze ve vnitřním oblouku)
- materiál z bouraných konstrukcí stávajícího mostu (kámen, beton i železobeton) bude na stavbě podrcen a použit do rozšíření násypového tělesa a podkladních vrstev vozovky
- bude provedeno částečné opevnění svahových kuželů u mostu lomovým kamenem do betonu
- konstrukce vozovky bude navržena v tloušťce min.500 mm
- silnice III/34527 bude v úsecích bez svodidel vybavena směrovými sloupky
- PD bude členěna na stavební objekty:
  - SO 001 Bourání
  - SO 101 Silnice III/34527
  - SO 102 Úprava sjezdu na p.č.1339
  - SO 201 Most ev.č.34527-4
- do DÚR budou doplněny vzorové řezy komunikacemi (silnicí III/34527 a upravovaným sjezdem)



Zaznamenal: Ing. Jan Pracný

V případě nesouhlasu se zněním záznamu prosím o neprodlené zaslání opravy nebo doplnění na adresu projektanta, jinak se má za to, že zúčastnění se záznamem souhlasí.



# PRESENČNÍ LISTINA

## III/34527 Bezděkov, most ev.č.34527-4

z jednání dne: 03.12.2019

místo konání: OÚ Bezděkov, Bezděkov 22, 583 01 Chotěboř

*SEL*

*dopravní inženýring*

Jméno	Firma	telefon / e-mail	Podpis
PLEŠKAL J.	DVOM SLAVÍNOV	739 634 421	
LINHART JAW	PL	602 124 385 linhart.j@pla.cz	
M. HOBZA	CHKO ŽH	725 826 300 martin.hobza@nature.cz	
DVOŘÁK Zdeněk	Obec Bezděkov	777 198 943 oubezdekov@scmm.cz	
JOSEF ČILKA	KSUSUTSOTB	724 240 910 cilka.j@ksusu.cz	
MARTA SMEREKOVSKÁ	KSUSU - OIV	739 685 846 smerekovska.m@ksusu.cz	
ŠTĚPÁN LADNÍK	D-PROJECT	777 723 505	

## Záznam z jednání III/34527 Bezděkov, most ev.č.34527-4

**Jednání proběhlo:** dne 16.10.2019 na místě stavby (most ev.č.34527-4 za Bezděkovem)  
**Přítomni:** Ing.Marta Smerekovská, p.Josef Culka, Ing.Jan Pracný

Toto jednání bylo svoláno jako vstupní jednání za účelem upřesnění zadávacích a vstupních podmínek a požadavků. Jako podklad pro toto jednání byl zaslán zástupcům KSÚSV pracovní text Diagnostického průzkumu.

### A/ Podklady získané projektantem:

- Geodetické zaměření stávajícího stavu (Adámek, geodetická skupina)
- Podklady z Katastru nemovitostí (Katastrální mapa, výpisy z LV)
- Vyjádření správců inženýrských sítí
- Návrhové průtoky (ČHMÚ Hradec Králové)
- Diagnostický průzkum (doc.Ing.Ladislav Klusáček, CSc.)

**A1/** Na základě požadavku objednatele (viz Technické podmínky) byl vypracován Diagnostický průzkum mostu, který vyhodnotil stávající stavebně-technický stav takto:

*Vzhledem k nevyhovujícímu stavu spodní stavby mostního objektu a k velmi nízké pevnosti betonu spodní stavby, kdy pevnost betonu nesplňuje podmínky konstrukčního betonu pro mostní konstrukce, doporučujeme daný mostní objekt snést a vystavět most nový. Také z ekonomického hlediska se jeví případná rekonstrukce mostu jako velmi nákladná a technicky sice možná, ale obtížně proveditelná.*

**A2/** Dle KN se stávající sil.III/34527 a most ev.č.34527-4 nacházejí na pozemku p.č.1329 ve vlastnictví Kraje Vysočina a ve správě KSÚSV Jihlava. Sousední pozemky jsou ve vlastnictví obce Bezděkov, Povodí Labe a soukromých vlastníků. Stavba se nachází v CHKO Železné Hory.

**A3/** V zájmovém území se, dle předběžných informací správců, nenachází žádné stávající IS, které by byly v kolizi s navrhovanou stavbou. Stavba si nevyžádá žádné přeložky stávajících IS.

**A4/** Stávající most převádí sil.III/34527 přes přirozené koryto potoka Cerhovka (p.č.1300 a p.č.1404), který je ve správě Povodí Labe s.p., stř.Čáslav. Dle sdělení přímého správce toku (Ing.Jan Linhart) nejsou k dispozici žádné podklady týkající se tohoto vodního toku. Projektant požádal ČHMÚ o stanovení návrhových N-letých průtoků, které mu byly zaslány dne 15.10.2019.

### B/ Projektant seznámil pověřené pracovníky KSÚSV Jihlava s možnými alternativami:

**B1/** Oprava stávajících konstrukcí pro zajištění normové zatížitelnosti.

Tuto variantu zodpovědný projektant nedoporučuje z těchto důvodů:

- Stávající nevyhovující spodní stavbu by bylo nutno vybourat a nahradit novou
- Zesílení stávající vodorovné NK je špatně technicky proveditelné
- Opravou nelze zajistit rozšíření mostu pro převedení S6,5

**B2/ Úplná přestavba stávajícího mostu na stávajícím místě.**

Stávající konstrukce budou úplně vybourány a na stejném místě bude vystavěn most nový. Dle požadavku objednatele bude most navržen pro převedení silnice kat.S6,5 (+normové rozšíření v oblouku). Předpokládá se návrh jednoduchého rámu z monolitického ŽB založeného na vrtaných pilotách. Most bude navržen bez



III/34527 Bezděkov, most ev.č.34527-4

chodníků a opatřen po obou stranách zábradelním svodidlem se svislou výplní. Převáděná silnice bude přestavěna v nezbytně nutném rozsahu (předpoklad cca 120-160m vč.mostu) s navázáním na stávající vozovku. Pro normovou úpravu dotčeného úseku vozovky (zejména rozšíření v oblouku) bude zřejmě nutné rozšíření zemního tělesa a trvalý zábor na p.č.1321 a p.č.1326.

**B3/ Úplná přestavba sil.III/34527 v celkové délce 300m.**

Studie této varianty je přílohou záznamu z jednání. Tato varianta je nad rámec zadávací dokumentace.

Výhody:

- Odstranění protisměrných oblouků a zajištění plynulého situačního i výškového vedení sil.III/34527
- Výstavba mimo stávající silnici (minimální omezení silniční dopravy)

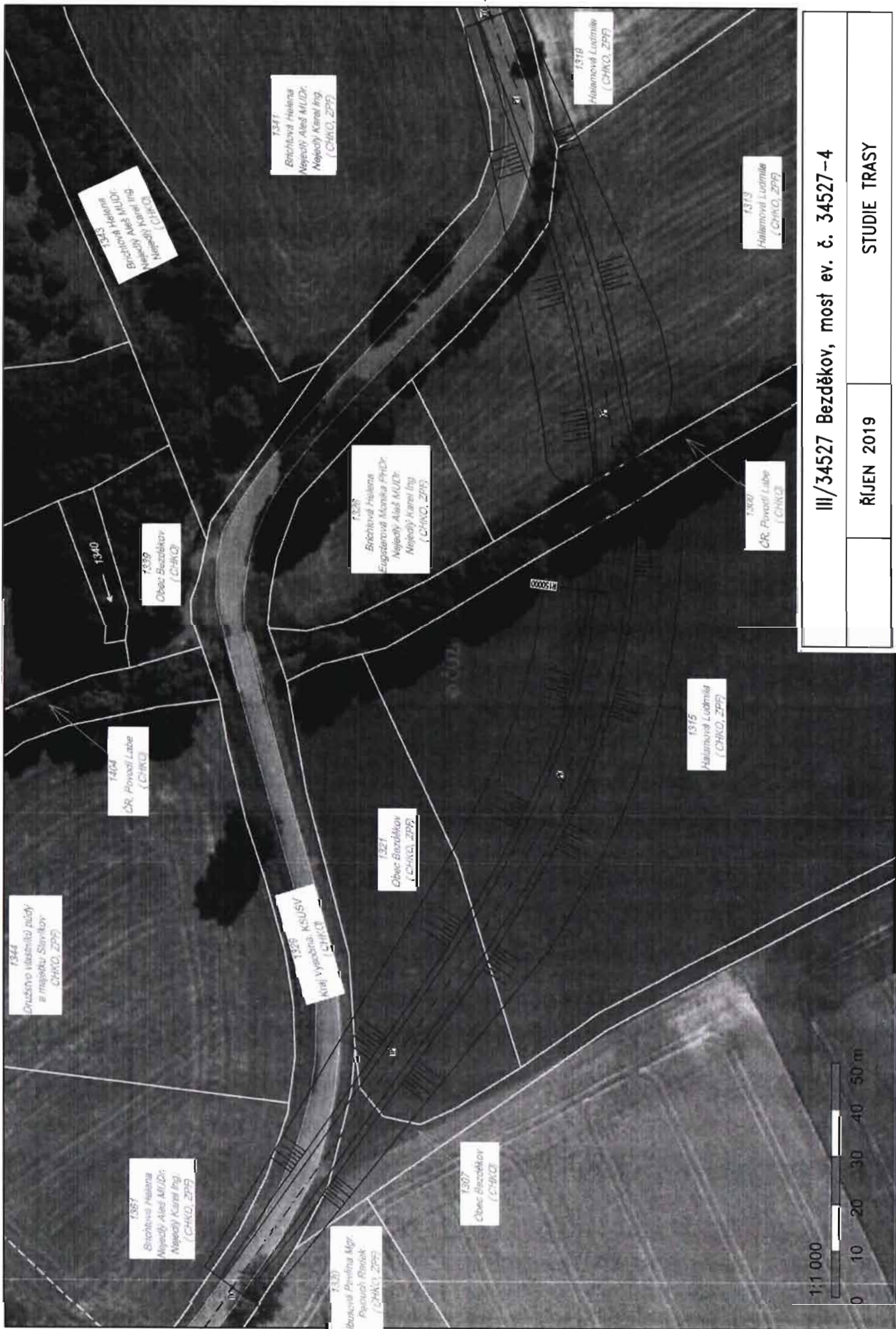
Nevýhody:

- Zvýšené stavební náklady (cca 300m silnice vč. násypového tělesa)
- Nutná rekultivace stávajícího silničního tělesa
- Trvalé zábory pozemků a vynětí ze ZPF (vč.soukromých vlastníků)
- Nutný souhlas CHKO, OŽP KÚ, OŽP (místně příslušný)
- Nutná úprava napojení areálu koupaliště



Zaznamenal: Ing. Jan Pracný

V případě nesouhlasu se zněním záznamu prosím o neprodlené zaslání opravy nebo doplnění na adresu projektanta, jinak se má za to, že zúčastnění se záznamem souhlasí.



1:1 000



III/34527 Bezděkov, most ev. č. 34527-4

ŘÍJEN 2019

STUDIE TRASY



OBEC  
BEZDĚKOV

**OBEČNÍ ÚŘAD**

Bezdekov č. 22  
583 01 Chotěboř  
tel: 777 198 973  
oubezdekov@seznam.cz  
www.bezdekovobec.cz

**STAROSTA**

Zdeněk Dvořák  
Bezdekov č.1  
583 01 Chotěboř  
tel: 777 198973  
oubezdekov@seznam.cz

Ing. Jan Pracný  
Výholec 1148/23  
Brno  
624 00

V Bezděkově, dne 12.8.2019

**Věc: Zjištění inženýrských sítí a souhlas se stavbou mostu ev. č. 34527-4**

Na základě Vašeho požadavku sděluji, že obec Bezdekov nevlastní žádné inženýrské sítě v blízkosti plánované rekonstrukce mostu ev. č. 34527 v katastru obce Bezdekov u Libice nad Doubravou.

Obec Bezdekov souhlasí se stavbou.

S pozdravem

Zdeněk Dvořák  
Starosta obce Bezdekov  
Tel: 777 198 973



✉ Obecní úřad:

Bezdekov 22, 583 01 Chotěboř \* IČO 579 793 \* ☎ 777 198 973 \* oubezdekov@seznam.cz



**VYJÁDŘENÍ O EXISTENCI SÍTĚ ELEKTRONICKÝCH KOMUNIKACÍ  
společnosti Česká telekomunikační infrastruktura a.s.  
(„Vyjádření“)**

**A VŠEOBECNÉ PODMÍNKY OCHRANY SÍTĚ ELEKTRONICKÝCH KOMUNIKACÍ  
společnosti Česká telekomunikační infrastruktura a.s.  
(„Všeobecné podmínky ochrany SEK“)**

toto Vyjádření a Všeobecné podmínky ochrany SEK je vydané dle ustanovení § 101 zákona č. 127/2005 Sb., o elektronických komunikacích a o změně některých souvisejících zákonů, v účinném znění („**Zákon o elektronických komunikacích**“), a dle ustanovení § 161 zákona č. 183/2006 Sb., o územním plánování a stavebním řádu, v účinném znění („**Stavební zákon**“), a dle příslušných ustanovení zákona č. 89/2012 Sb., občanského zákoníku, v účinném znění („**Občanský zákoník**“)

Číslo jednací: 724238/19

Číslo žádosti: 0119 547 544 („Žádost“)

Název akce („Stavba“)	III/34527 Bezděkov, most ev.č.34527-4	
Důvod vydání Vyjádření („Důvod vyjádření“)	Stavební řízení	
Žadatel	Ing. arch. Lenka Pracná, kontaktní osoba: Ing. arch. Lenka Pracná , Výholec 1148/23, Brno, 62400	
Stavebník	Ing. arch. Lenka Pracná, Výholec 1148/23, Brno, 62400	
Zájmové území	Okres	Havlíčkův Brod
	Obec	Bezděkov
	Kat. území / č. parcely	Bezděkov u Libice nad Doubravou
Platnost Vyjádření	20. 8. 2021 („Den konce platnosti Vyjádření“)	

Žadatel Žádostí určil a vyznačil Zájmové území, jakož i určil Důvod Vyjádření.

Na základě určení a vyznačení Zájmového území Žadatelem a na základě určení Důvodu Vyjádření vydává společnost Česká telekomunikační infrastruktura a.s. následující Vyjádření:

**Nedojde ke střetu** se sítí elektronických komunikací (dále jen „SEK“) společnosti **Česká telekomunikační infrastruktura a.s.**

- (I) Na Žadatelem určeném a vyznačeném Zájmovém území se nevyskytuje SEK společnosti Česká telekomunikační infrastruktura a.s.
- (II) Společnost Česká telekomunikační infrastruktura a.s. **souhlasí, aby** Stavebník a/nebo Žadatel, je-li Stavebníkem v Zájmovém území vyznačeném v Žádosti, **provedl stavbu a/nebo činnosti** povolené příslušným správním rozhodnutím vydaným dle Stavebního zákona.
- (III) Stavebník nebo jím pověřená třetí osoba je povinen řídit se Všeobecnými podmínkami ochrany SEK, které jsou nedílnou součástí Vyjádření.

Vyjádření je platné pouze pro Zájmové území určené a vyznačené Žadatelem, jakož i pro Důvod Vyjádření stanovený a určený Žadatelem v Žádosti.

Vyjádření pozbývá platnosti i) v Den konce platnosti Vyjádření, ii) změnou rozsahu Zájmového území či změnou Důvodu Vyjádření uvedeného v Žádosti a/nebo iii) jakýmkoliv porušením kterékoliv povinnosti stanovené Všeobecnými podmínkami ochrany SEK, to vše v závislosti na tom, která ze skutečností rozhodná pro pozbytí platnosti Vyjádření nastane nejdříve.

Číslo jednací: 724238/19

Číslo žádosti: 0119 547 544

Společnost Česká telekomunikační infrastruktura a.s. vydáním tohoto Vyjádření poskytla Žadateli pro Žadatelem určené a vyznačené Zájmové území veškeré informace o SEK dostupné společnosti Česká telekomunikační infrastruktura a.s. ke dni podání Žádosti.

Ze strany společnosti Česká telekomunikační infrastruktura a.s. může v některých případech docházet ke zpracování Vašich osobních údajů. Ke zpracování Vašich osobních údajů dochází vždy v souladu s platnými právními předpisy. Konkrétní zásady a podmínky zpracování osobních údajů společnosti Česká telekomunikační infrastruktura a.s. jsou dostupné na stránce <https://www.cetin.cz/zasady-ochrany-osobnich-udaju>.

V případě dotazů k Vyjádření kontaktujte prosím asistenční linku 238 461 111.

**Přílohami Vyjádření jsou:**

- *Všeobecné podmínky ochrany SEK*
- *Situační výkres (obsahuje Zájmové území určené a vyznačené Žadatelem a výřezy účelové mapy SEK)*

Vyjádření vydala společnost **Česká telekomunikační infrastruktura a.s.** dne: 20. 8. 2019.

  
Česká telekomunikační infrastruktura a.s.  
Olšanská 2681/6  
130 00 Praha 3  
DIČ: CZ04084063  

96
----

**VŠEOBECNÉ PODMÍNKY OCHRANY SÍTĚ ELEKTRONICKÝCH KOMUNIKACÍ společnosti Česká telekomunikační infrastruktura a.s.**

**1. PLATNOST VŠEOBECNÝCH PODMÍNEK**

- i) Tyto Všeobecné podmínky ochrany sítě elektronických komunikací (dále jen „VPOSEK“) tvoří součást Vyjádření (jak je tento pojem definován níže v článku 2 VPOSEK).
- ii) V případě rozporu mezi Vyjádřením a těmito VPOSEK mají přednost ustanovení Vyjádření, pokud není těmito VPOSEK stanoveno jinak.

**2. DEFINICE**

Níže uvedené termíny, jsou-li použity v těchto VPOSEK a uvozeny velkým písmenem, mají následující význam, není-li těmito VPOSEK a/nebo Příslušnými požadavky stanoveno výslovně jinak:

„CETIN“ znamená Česká telekomunikační infrastruktura a.s. se sídlem Olšanská 2681/6, Praha 3 PSČ 130 00, IČO: 04084063, zapsaná v obchodním rejstříku vedeném Městským soudem v Praze pod spz. B 20623;

„Občanský zákoník“ znamená zákon č. 89/2012 Sb., občanský zákoník, v účinném znění;

„POS“ je zaměstnanec společnosti CETIN, pověřený ochranou sítě, Tomáš Vaňous, tel.: 607 087 977, e-mail: tomas.vanous@cetin.cz;

„Den“ je kalendářní den;

„Příslušné požadavky“ znamená jakýkoli a každý příslušný právní předpis, vč. technických norem, nebo normativní právní akt veřejné správy či samosprávy, nebo jakékoli rozhodnutí, povolení, souhlas nebo licenci, včetně podmínek, které s ním souvisí;

„SEK“ je síť elektronických komunikací ve vlastnictví CETIN;

„Stavba“ je stavba a/nebo činnosti ve vztahu, k níž bylo vydáno Vyjádření, a je prováděna Stavebníkem a/nebo Žadatelem v souladu s Příslušnými požadavky, povolená příslušným správním rozhodnutím vydaným dle Stavebního zákona;

„Situační výkres“ je výkres, který je přílohou Vyjádření a obsahuje Zájmové území určené a vyznačené Žadatelem v Žádosti a výřezy účelové mapy SEK;

„Stavebník“ je osoba takto označená ve Vyjádření;

„Vyjádření“ je vyjádření o existenci sítě elektronických komunikací vydané společností CETIN dne 20. 8. 2019 pod č.j. 724238/19;

„Zájmové území“ je území označené Žadatelem a/nebo Stavebníkem v Žádosti;

„Stavební zákon“ je zákon č. 183/2006 Sb., o územním plánování a stavebním řádu, v účinném znění;

„Zákon o elektronických komunikacích“ je zákon č. 127/2005 Sb., o elektronických komunikacích a o změně některých souvisejících zákonů, v účinném znění;

„Žadatel“ je osoba takto označená ve Vyjádření.

„Žádost“ je žádost, kterou Žadatel a/nebo Stavebník požádal CETIN o vydání Vyjádření.

**3. PLATNOST A ÚČINNOST VPOSEK**

Tyto VPOSEK jsou platné a účinné Dnem odeslání Vyjádření na i) adresu elektronické pošty Stavebníka a/nebo Žadatele uvedenou v Žádosti nebo ii) adresu pro doručení prostřednictvím poštovní přepravy uvedenou Stavebníkem a/nebo Žadatelem v Žádosti.

**4. OBECNÁ PRÁVA A POVINNOSTI STAVEBNÍKA A/NEBO ŽADATELE**

- i) Stavebník, Žadatel je výslovně srozuměn s tím, že SEK je veřejné prospěšným zařízením, byla zřízena ve veřejném zájmu a je chráněna Příslušnými požadavky.

- ii) Stavebník, Žadatel nebo jím pověřená třetí osoba, je povinen při provádění Stavby nebo jiných prací, při odstraňování havárií a projektování staveb, řídit se Příslušnými požadavky, správnou praxí v oboru stavebnictví a technologickými postupy a je povinen učinit veškerá nezbytná opatření vyžadovaná Příslušnými požadavky k ochraně SEK před poškozením. Povinnosti dle tohoto odstavce má Stavebník rovněž ve vztahu k SEK, které se nachází mimo Zájmové území.
- iii) Při zjištění jakéhokoliv rozporu mezi údaji v Situačním výkresu, který je přílohou Vyjádření a skutečným stavem, je Stavebník a/nebo Žadatel povinen bez zbytečného odkladu, nejpozději Den následující po zjištění takové skutečnosti, zjištěný rozpor oznámit POS.
- iv) Případné dodatečné požadavky na úpravu a přeložení SEK zajistí společnost CETIN v souladu s ustanovením § 104 odst. 17 Zákona o elektronických komunikacích.
- v) Stavebník, Žadatel nebo jím pověřená třetí osoba, je povinen každé poškození či krádež SEK bezodkladně, nejpozději Den následující po zjištění takové skutečnosti, oznámit takovou skutečnost dohledovému centru společnosti CETIN na telefonní číslo +420 238 464 190.
- vi) Bude-li Stavebník, Žadatel nebo jím pověřená třetí osoba na společnosti CETIN požadovat, aby se jako účastník správního řízení, pro jehož účely bylo toto Vyjádření vydáno, vzdala práva na odvolání proti rozhodnutí vydanému ve správním řízení, je oprávněn kontaktovat POS.

**5. ROZHODNÉ PRÁVO**

Vyjádření a VPOSEK se řídí českým právem, zejména Občanským zákoníkem, Zákonem o elektronických komunikacích a Stavebním zákonem. Veškeré spory z Vyjádření či VPOSEK vyplývající budou s konečnou platností řešeny u příslušného soudu České republiky.

**6. PÍSEMNÝ STYK**

Písemným stykem či pojmem „písemně“ se pro účely Vyjádření a VPOSEK rozumí předání zpráv jedním z těchto způsobů:

- v listinné podobě;
- e-mailovou zprávou s uznávaným elektronickým podpisem dle zák. č. 297/2016 Sb., o službách vytvářejících důvěru pro elektronické transakce, v účinném znění; a/nebo e-mailovou zprávou zaslanou na adresu POS.

**7. ZÁVĚREČNÁ USTANOVENÍ**

- i) Stavebník, Žadatel nebo jím pověřená třetí osoba je počínaje Dnem převzetí Vyjádření povinen užít informace a data uvedená ve Vyjádření pouze a výhradně k účelu, pro který mu byla tato poskytnuta. Stavebník, Žadatel nebo jím pověřená třetí osoba není oprávněn informace a data rozmnožovat, rozšiřovat, pronajímat, půjčovat či jinak umožnit jejich užívání třetí osobou bez předchozího písemného souhlasu společnosti CETIN.
- ii) Pro případ porušení kterékoliv z povinností Stavebníka, Žadatele nebo jím pověřené třetí osoby, založené Vyjádřením /nebo těmito VPOSEK je Stavebník, Žadatel či jím pověřená třetí osoba odpovědný za veškeré náklady a škody, které společnosti CETIN vzniknou porušením povinností Stavebníka, Žadatele nebo jím pověřené třetí osoby.

## SITUAČNÍ VÝKRES - ZÁJMOVÉ ÚZEMÍ



### LEGENDA

	hranice zájmového území k vyjádření
	NV přípojka, území s NV přípojkou CETIN
	zaměřený průběh metalického kabelu
	zaměřený průběh optického kabelu, HDPE trubky nebo spávek optického a metalického kabelu
	nezaměřený průběh metalického kabelu
	nadzemní síť cizí
	nezaměřený průběh optického kabelu, HDPE trubky nebo spávek optického a metalického kabelu
	radiové síť, ochranné pásmo radiové sítě
	nadzemní síť
	nepravoúhelní síť
	podzemní síť cizí
	síť s NV
	koláktor, kabelovod

Česká telekomunikační infrastruktura a.s.  
 Olšanská 2681/6  
 130 00 Praha 3  
 DIČ: CZ04084063

96

**VYJÁDŘENÍ O EXISTENCI SÍTĚ ELEKTRONICKÝCH KOMUNIKACÍ  
společnosti Česká telekomunikační infrastruktura a.s.  
(„Vyjádření“)**

**A VŠEOBECNÉ PODMÍNKY OCHRANY SÍTĚ ELEKTRONICKÝCH KOMUNIKACÍ  
společnosti Česká telekomunikační infrastruktura a.s.  
(„Všeobecné podmínky ochrany SEK“)**

toto Vyjádření a Všeobecné podmínky ochrany SEK je vydané dle ustanovení § 101 zákona č. 127/2005 Sb., o elektronických komunikacích a o změně některých souvisejících zákonů, v účinném znění („**Zákon o elektronických komunikacích**“), a dle ustanovení § 161 zákona č. 183/2006 Sb., o územním plánování a stavebním řádu, v účinném znění („**Stavební zákon**“), a dle příslušných ustanovení zákona č. 89/2012 Sb., občanského zákoníku, v účinném znění („**Občanský zákoník**“)

**Číslo jednací: 714358/19**

**Číslo žádosti: 0119 538 280 („Žádost“)**

Název akce („Stavba“)	III/34527 Bezděkov, most ev.č.34527-4	
Důvod vydání Vyjádření („Důvod vyjádření“)	Informace o poloze sítě	
Žadatel	Pracný Jan, Ing.	
Stavebník	Pracný Jan, Ing.	
Zájmové území	Okres	Havlíčkův Brod
	Obec	Bezděkov
	Kat. území / č. parcely	Bezděkov u Libice nad Doubravou
Platnost Vyjádření	7. 8. 2021 („Den konce platnosti Vyjádření“)	

Žadatel Žádostí určil a vyznačil Zájmové území, jakož i určil Důvod Vyjádření.

Na základě určení a vyznačení Zájmového území Žadatelem a na základě určení Důvodu Vyjádření vydává společnost Česká telekomunikační infrastruktura a.s. následující Vyjádření:

**Nedojde ke střetu** se sítí elektronických komunikací (dále jen „SEK“) společnosti **Česká telekomunikační infrastruktura a.s.**

- (I) Na Žadatelem určeném a vyznačeném Zájmovém území **se nevyskytuje SEK** společnosti Česká telekomunikační infrastruktura a.s.
- (II) Stavebník nebo jím pověřená třetí osoba je povinen řídit se Všeobecnými podmínkami ochrany SEK, které jsou nedílnou součástí Vyjádření; a
- (III) Stavebník a/nebo Žadatel není oprávněn užít toto Vyjádření k podání jakékoliv žádosti o vydání jakéhokoliv správního rozhodnutí či jiného rozhodnutí majícího obdobný charakter.

Vyjádření je platné pouze pro Zájmové území určené a vyznačené Žadatelem, jakož i pro Důvod Vyjádření stanovený a určený Žadatelem v Žádosti.



Číslo jednací: 714358/19

Číslo žádosti: 0119 538 280

Vyjádření pozbývá platnosti i) dnem, kdy je Žadatelem a/nebo Stavebníkem použito k podání Žádosti o vydání jakéhokoliv správního rozhodnutí či jiného rozhodnutí majícího obdobný charakter a/nebo dnem zahájení jakéhokoliv správního rozhodnutí či jiného rozhodnutí majícího obdobný charakter, ve kterém bylo Vyjádření použito, ii) uplynutím doby platnosti v tomto Vyjádření uvedeného, iii) změnou rozsahu Zájmového území či změnou Důvodu Vyjádření uvedeného v Žádosti a/nebo iv) porušením Všeobecných podmínek ochrany SEK, to vše v závislosti na tom, která ze skutečností rozhodná pro pozbytí platnosti Vyjádření nastane nejdříve.

Společnost Česká telekomunikační infrastruktura a.s. vydáním tohoto Vyjádření poskytla Žadateli pro Žadatelem určené a vyznačené Zájmové území veškeré informace o SEK dostupné společnosti Česká telekomunikační infrastruktura a.s. ke dni podání Žádosti.

Ze strany společnosti Česká telekomunikační infrastruktura a.s. může v některých případech docházet ke zpracování Vašich osobních údajů. Ke zpracování Vašich osobních údajů dochází vždy v souladu s platnými právními předpisy. Konkrétní zásady a podmínky zpracování osobních údajů společností Česká telekomunikační infrastruktura a.s. jsou dostupné na stránce <https://www.cetin.cz/zasady-ochrany-osobnich-udaju>.

V případě dotazů k Vyjádření kontaktujte prosím asistenční linku 238 461 111.

**Přílohami Vyjádření jsou:**

- *Všeobecné podmínky ochrany SEK*
- *Situační výkres (obsahuje Zájmové území určené a vyznačené Žadatelem a výřezy účelové mapy SEK)*

Vyjádření vydala společnost **Česká telekomunikační infrastruktura a.s.** dne: 7. 8. 2019.

Česká telekomunikační infrastruktura a.s.  
Olšanská 2681/6  
130 00 Praha 3  
DIČ: CZ04084063

96

**VŠEOBECNÉ PODMÍNKY OCHRANY SÍTĚ ELEKTRONICKÝCH KOMUNIKACÍ společnosti Česká telekomunikační infrastruktura a.s.**

**1. PLATNOST VŠEOBECNÝCH PODMÍNEK**

- i) Tyto Všeobecné i podmínky ochrany sítě elektronických komunikací (dále jen „VPOSEK“) tvoří součást Vyjádření (jak je tento pojem definován níže v článku 2 VPOSEK).
- ii) V případě rozporu mezi Vyjádřením a těmito VPOSEK mají přednost ustanovení Vyjádření, pokud není těmito VPOSEK stanoveno jinak.

**2. DEFINICE**

Níže uvedené termíny, jsou-li použity v těchto VPOSEK a uvozeny velkým písmenem, mají následující význam, není-li těmito VPOSEK a/nebo Příslušnými požadavky stanoveno výslovně jinak:

„CETIN“ znamená Česká telekomunikační infrastruktura a.s. se sídlem Olšanská 2681/6, Praha 3 PSČ 130 00, IČO: 04084063, zapsaná v obchodním rejstříku vedeném Městským soudem v Praze pod spz. B 20623;

„Občanský zákoník“ znamená zákon č. 89/2012 Sb., občanský zákoník, v účinném znění;

„POS“ je zaměstnanec společnosti CETIN, pověřený ochranou sítě, Tomáš Vaňous, tel.: 607 087 977, e-mail: tomas.vanous@cetin.cz;

„Den“ je kalendářní den;

„Příslušné požadavky“ znamená jakýkoli a každý příslušný právní předpis, vč. technických norem, nebo normativní právní akt veřejné správy či samosprávy, nebo jakékoli rozhodnutí, povolení, souhlas nebo licenci, včetně podmínek, které s ním souvisí;

„SEK“ je sít elektronických komunikací ve vlastnictví CETIN;

„Stavba“ je stavba a/nebo činnosti ve vztahu, k níž bylo vydáno Vyjádření, a je prováděna Stavebníkem a/nebo Žadatelem v souladu s Příslušnými požadavky, povolená příslušným správním rozhodnutím vydaným dle Stavebního zákona;

„Situační výkres“ je výkres, který je přílohou Vyjádření a obsahuje Zájmové území určené a vyznačené Žadatelem v Žádosti a výřezy účelové mapy SEK;

„Stavebník“ je osoba takto označená ve Vyjádření;

„Vyjádření“ je vyjádření o existenci sítě elektronických komunikací vydané společností CETIN dne 7. 8. 2019 pod č.j 714358/19;

„Zájmové území“ je území označené Žadatelem a/nebo Stavebníkem v Žádosti;

„Stavební zákon“ je zákon č. 183/2006 Sb., o územním plánování a stavebním řádu, v účinném znění;

„Zákon o elektronických komunikacích“ je zákon č. 127/2005 Sb., o elektronických komunikacích a o změně některých souvisejících zákonů, v účinném znění;

„Žadatel“ je osoba takto označená ve Vyjádření.

„Žádost“ je žádost, kterou Žadatel a/nebo Stavebník požádal CETIN o vydání Vyjádření.

**3. PLATNOST A ÚČINNOST VPOSEK**

Tyto VPOSEK jsou platné a účinné Dnem odeslání Vyjádření na i) adresu elektronické pošty Stavebníka a/nebo Žadatele uvedenou v Žádosti nebo ii) adresu pro doručení prostřednictvím poštovní přepravy uvedenou Stavebníkem a/nebo Žadatelem v Žádosti.

**4. OBECNÁ PRÁVA A POVINNOSTI STAVEBNÍKA A/NEBO ŽADATELE**

- (i) Stavebník, Žadatel je výslovně srozuměn s tím, že SEK je veřejně prospěšným zařízením, byla zřízena ve veřejném zájmu a je chráněna Příslušnými požadavky.

- (ii) Stavebník, Žadatel nebo jím pověřená třetí osoba, je povinen při provádění Stavby nebo jiných prací, při odstraňování havárií a projektování staveb, řídit se Příslušnými požadavky, správnou praxí v oboru stavebnictví a technologickými postupy a je povinen učinit veškerá nezbytná opatření vyžadovaná Příslušnými požadavky k ochraně SEK před poškozením. Povinnosti dle tohoto odstavce má Stavebník rovněž ve vztahu k SEK, které se nachází mimo Zájmové území.
- (iii) Při zjištění jakéhokoliv rozporu mezi údaji v Situačním výkresu, který je přílohou Vyjádření a skutečným stavem, je Stavebník a/nebo Žadatel povinen bez zbytečného odkladu, nejpozději Den následující po zjištění takové skutečnosti, zjištěný rozpor oznámit POS.
- (iv) Případné dodatečné požadavky na úpravu a přeložení SEK zajistí společnost CETIN v souladu s ustanovením § 104 odst. 17 Zákona o elektronických komunikacích.
- (v) Stavebník, Žadatel nebo jím pověřená třetí osoba, je povinen každé poškození či krádež SEK bezodkladně, nejpozději Den následující po zjištění takové skutečnosti, oznámit takovou skutečnost dohledovému centru společnosti CETIN na telefonní číslo +420 238 464 190.
- (vi) Bude-li Stavebník, Žadatel nebo jím pověřená třetí osoba na společnosti CETIN požadovat, aby se jako účastník správního řízení, pro jehož účely bylo toto Vyjádření vydáno, vzdala práva na odvolání proti rozhodnutí vydanému ve správním řízení, je oprávněn kontaktovat POS.

**5. ROZHODNÉ PRÁVO**

Vyjádření a VPOSEK se řídí českým právem, zejména Občanským zákoníkem, Zákonem o elektronických komunikacích a Stavebním zákonem. Veškeré spory z Vyjádření či VPOSEK vyplývající budou s konečnou platností řešeny u příslušného soudu České republiky.

**6. PÍSEMNÝ STYK**

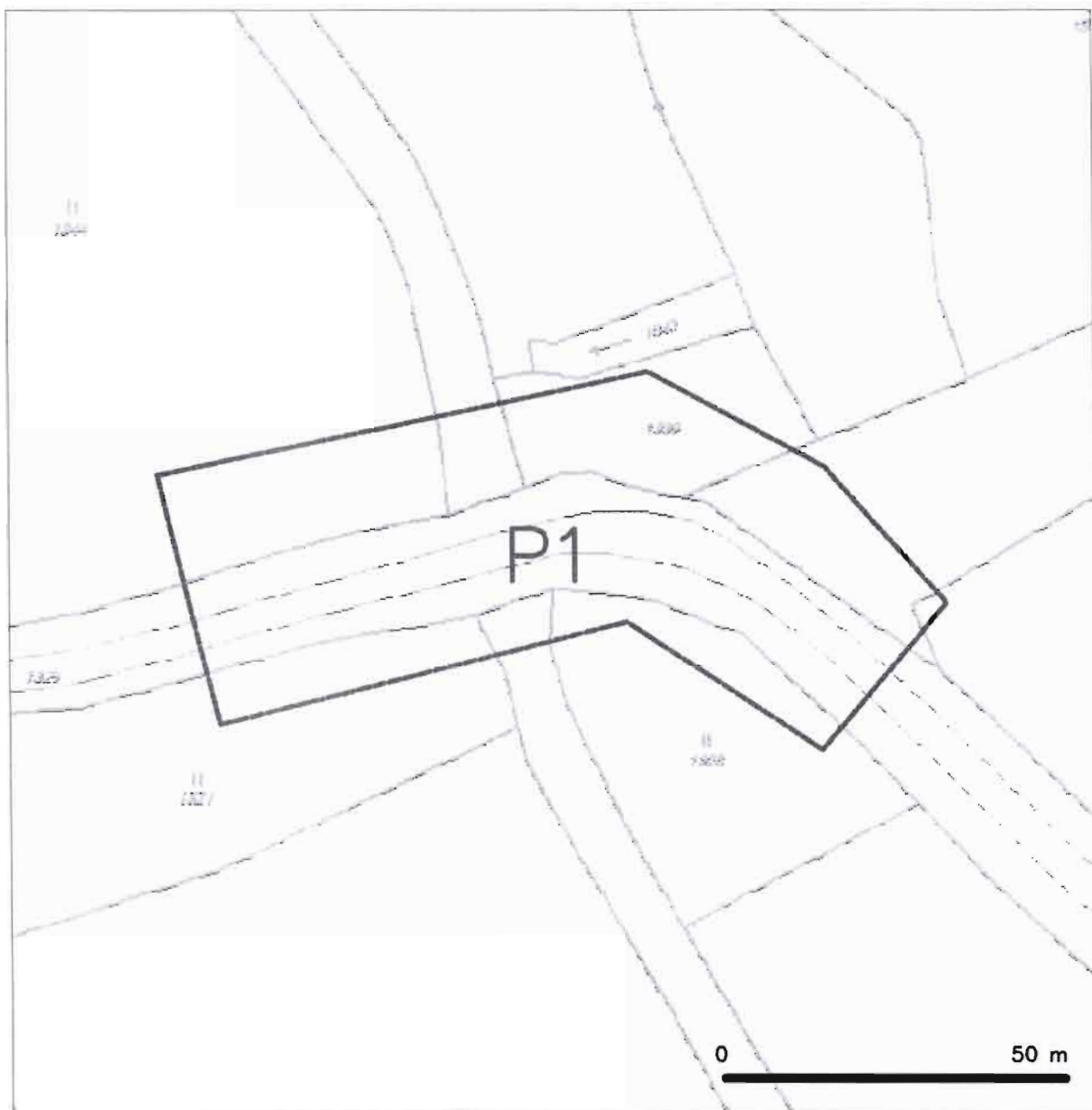
Písemným stykem či pojmem „písemně“ se pro účely Vyjádření a VPOSEK rozumí předání zpráv jedním z těchto způsobů:

- v listinné podobě;
- e-mailovou zprávou s uznávaným elektronickým podpisem dle zák. č. 297/2016 Sb., o službách vytvářejících důvěru pro elektronické transakce, v účinném znění; a/nebo e-mailovou zprávou zaslanou na adresu POS.

**7. ZÁVĚREČNÁ USTANOVENÍ**

- (i) Stavebník, Žadatel nebo jím pověřená třetí osoba je počínaje Dnem převzetí Vyjádření povinen užít informace a data uvedená ve Vyjádření pouze a výhradně k účelu, pro který mu byla tato poskytnuta. Stavebník, Žadatel nebo jím pověřená třetí osoba není oprávněn informace a data rozšiřovat, rozšiřovat, pronajímát, půjčovat či jinak umožnit jejich užívání třetí osobou bez předchozího písemného souhlasu společnosti CETIN.
- (ii) Pro případ porušení kterékoliv z povinností Stavebníka, Žadatele nebo jím pověřené třetí osoby, založené Vyjádřením /nebo těmito VPOSEK je Stavebník, Žadatel či jím pověřená třetí osoba odpovědný za veškeré náklady a škody, které společnosti CETIN vzniknou porušením povinností Stavebníka, Žadatele nebo jím pověřené třetí osoby.

## SITUAČNÍ VÝKRES - ZÁJMOVÉ ÚZEMÍ



### LEGENDA

	hranice zájmového území z vyjádření
	NV přípojka, území s NV přípojkou CETIN
	zaměřený průběh metalického kabelu
	zaměřený průběh optického kabelu, HDPE trubky nebo souběh optického a metalického kabelu
	nezaměřený průběh metalického kabelu
	podzemní síť cizí
	nezaměřený průběh optického kabelu, HDPE trubky nebo souběh optického a metalického kabelu
	radlové síť, ochranné pásmo radlové síť
	podzemní síť
	neopravená síť
	podzemní síť cizí
	síť s NV
	koláktor, kabelový

Česká telekomunikační infrastruktura a.s.  
 Olšanská 2681/6  
 130 00 Praha 3  
 DIČ: CZ04084063

96

Vyřizuje: Dundáček Petr

E-mail: petr.dundacek@t-mobile.cz

Ing. arch. Lenka Pracná  
Lenka Pracná  
Výholec 1148/23  
62400 Brno

Naše značka: E30481/19

V Praze dne: 7.8.2019

**Vyjádření a stanovení podmínek pro udělení souhlasu s umístěním stavby v ochranném pásmu sítě technické infrastruktury ( TI ) společnosti T-Mobile Czech Republic a.s.**

Vydané podle § 101 ZÁKONA Č. 127/2005 Sb., o elektronických komunikacích a o změně některých souvisejících zákonů ( zákon o elektronických komunikacích – dále jen ZEK ), ve znění pozdějších předpisů a §161 zákona č. 183/2006 Sb., o územním plánování a stavebním řádu ( stavební zákon) či dle dalších příslušných právních předpisů

**Věc:** III/34527 Bezděkov, most ev.č.34527-4

**Stupeň:** Jiný důvod

Na základě předložených projektových podkladů dáváme **souhlasné stanovisko k vydání Územního souhlasu / rozhodnutí (Stavebního povolení) a následně souhlas s realizací stavby.**

Dle předložených dokladů nedojde ke kolizi s technickou infrastrukturou společnosti **T-Mobile Czech Republic a.s.**

Toto stanovisko má platnost 1 rok.

Vydané stanovisko nelze prodloužit. Po uplynutí platnosti zadejte žádost o nové stanovisko.



Ochrana sítí  
Technologický úsek

**V případě doplňujících dotazů vždy uvádějte v „Předmětu“ e-mailu číslo jednací.**



Ing. arch. Lenka Pracná  
Lenka Pracná  
Výholec 1148/23  
624 00 Brno

V Praze, 7.8.2019

Naše zn.: **MW9910134983130095**

Věc: vyjádření k žádosti k akci **"III/34527 Bezděkov, most ev.č.34527-4"**

Sdělujeme Vám, že společnost Vodafone Czech Republic a.s., se sídlem Praha 5, náměstí Junkových 2, IČ: 25788001, zapsaná dne 13.8. 1999 v obchodním rejstříku vedeném Městským soudem v Praze pod spisovou značkou B.6064 na základě předložené dokumentace ze dne **7.8.2019**

**souhlasí s realizací projektu.**

Ve vámi zadaném zájmovém území a v uvedené výšce (výška stavby: 0 m, výška jeřábu: 0 m) se nenachází žádné podzemní ani nadzemní vedení naší společnosti.

Platnost vyjádření je **1 rok** od data vydání.

S pozdravem

v.z. Nora Hlásenská  
Vodafone Czech Republic a.s.  
Technická 23  
616 00 Brno



Tel.: 775 012 847  
E-mail: east@vodafone.cz

**Seznam příloh/přiložených souborů:**  
Zadost\_MW9910134983130095.pdf



---

ŽADATEL

Ing. Jan Pracný

---

NAŠE ZNAČKA  
0101296959

VYŘÍZENO DNE  
22.04.2020

---

**Sdělení o existenci energetického zařízení, sítě pro elektronickou komunikaci nebo zařízení technické infrastruktury společnosti ČEZ Distribuce, a. s., pro akci:**

**III/34527 Bezděkov, most ev.č.34527-4**

Vážený zákazníku,

dovolujeme si reagovat na Vaši žádost číslo 0101296959 ze dne 22.04.2020 o sdělení o existenci energetického zařízení, sítě pro elektronickou komunikaci nebo zařízení technické infrastruktury. Na Vámi uvedeném zájmovém území se **nenachází energetické zařízení, zařízení sítě pro elektronickou komunikaci nebo zařízení technické infrastruktury v majetku společnosti ČEZ Distribuce, a. s.**

Zároveň si Vás dovoluujeme upozornit, že se v zájmovém území může nacházet energetické zařízení, sítě pro elektronickou komunikaci nebo zařízení technické infrastruktury, které není v majetku společnosti ČEZ Distribuce, a. s.

Toto sdělení je platné do 22.10.2020.

V souvislosti s výše uvedeným si Vás dovoluujeme upozornit, že uvedené sdělení včetně jeho příloh představuje skutečnosti tvořící obchodní tajemství společnosti ČEZ Distribuce, a. s. Poskytnuté informace jsou dále také důvěrnými informacemi a obchodně citlivými informacemi společnosti ČEZ Distribuce, a. s. Z výše uvedených důvodů si Vás proto společnost ČEZ Distribuce, a. s., dovoluje upozornit, že s poskytnutými informacemi je potřeba nakládat dle platných právních předpisů, v opačném případě se vystavujete postihu ve smyslu platné právní úpravy. V této souvislosti si Vás dále dovoluujeme upozornit, že požadované informace nesmí být předány, sděleny, využity, zpřístupněny, či jiným způsobem postoupeny na jakoukoli třetí osobu bez předchozího prokazatelného souhlasu společnosti ČEZ Distribuce, a. s. Informace o existenci energetického zařízení, sítě pro elektronickou komunikaci a zařízení technické infrastruktury mohou být využity pouze pro účel, pro který byly vyžádány.

S pozdravem

**ČEZ Distribuce, a. s.**

Děčín, Děčín IV-Podmokly  
Teplická 874/8  
PSČ 405 02  
IČ: 24729035

#### **Přílohy**

Situační výkres zájmového území

ČEZ Distribuce, a. s.

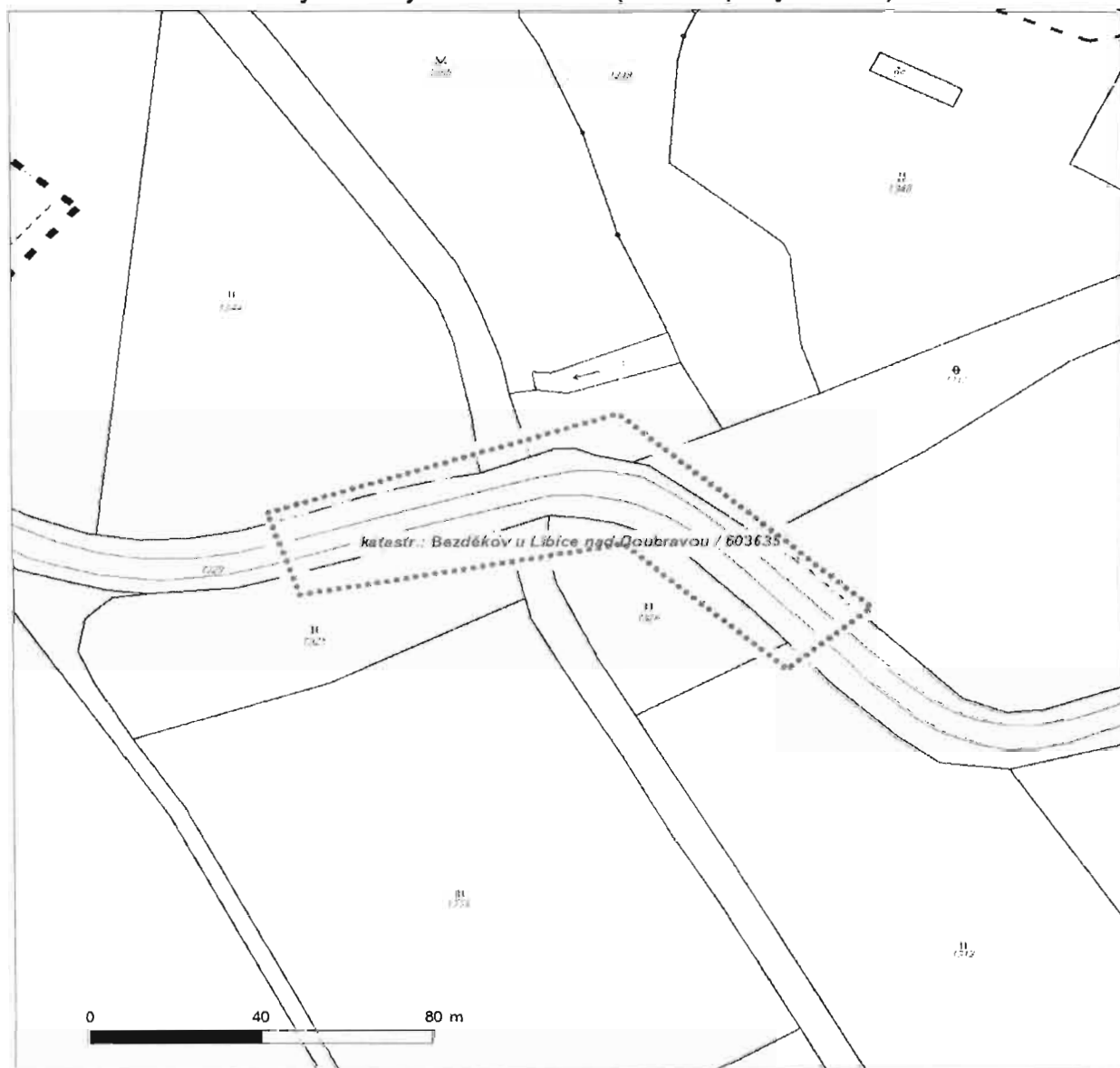
Děčín, Děčín IV-Podmokly, Teplická 874/8, PSČ 405 02 | IČ: 24729035, DIČ: CZ24729035 |  
zapsaná v obchodním rejstříku vedeném u Krajského soudu v Ústí nad Labem, sp. zn. B 2145 |  
e-mail: [info@cezdistribuce.cz](mailto:info@cezdistribuce.cz), [www.cezdistribuce.cz](http://www.cezdistribuce.cz) |  
zasílací adresa: ČEZ Distribuce, a. s., Plzeň, Guldenerova 2577/19, PSČ 326 00



Platí pouze se sdělením číslo 0101296959.

Zakreslené polohy zařízení v příloze jsou pouze informativní.

## Situační výkres zájmového území (klad mapových listů)



Není-li zobrazena katastrální mapa, zadejte žádost znovu. Katastrální mapa je generována prostřednictvím externí WMS služby, jejíž provoz nezajišťuje společnost ČEZ Distribuce, a. s.

LEGENDA		
— Podzemní vedení NN do 1 kV	Stanice do 52 kV - složáková	— Nadzemní síť pro elektronickou komunikaci
- - - Nadzemní vedení NN do 1 kV	Stanice do 52 kV - zděná	— Podzemní síť pro elektronickou komunikaci
— Podzemní vedení VN do 35 kV	Transformovna (nad 52 kV)	— HDPE trubka
■ ■ ■ Nadzemní vedení VN do 35 kV	Problínající investice ČEZ Distribuce	— Souběhy sítí pro elektronickou komunikaci s energetickými sítěmi
— Podzemní vedení VVN 110 kV	Stanice ČEZ Distribuce ve výstavbě	— Souběh s podzemním vedením NN do 1 kV
■ ■ ■ Nadzemní vedení VVN 110 kV	Zařízení ČEZ Distribuce ve výstavbě	— Souběh s nadzemním vedením NN do 1 kV
— NN přívod odběratele	Hranice katastrálního území	— Souběh s podzemním vedením VN do 35 kV
— Zařízení technické infrastruktury		— Souběh s nadzemním vedením VN do 35 kV
— Cizí energetické vedení		— Souběh s podzemním vedením VVN 110 kV
*** Zájmové území		— Souběh s nadzemním vedením VVN 110 kV



---

ŽADATEL

Ing. Jan Pracný

---

NAŠE ZNAČKA  
0700199573

VYŘIZUJE / LINKA

VYŘÍZENO DNE  
22.04.2020

---

**Sdělení o existenci komunikačního vedení společnosti ČEZ ICT Services, a. s.**

Název akce: III/34527 Bezděkov, most ev.č.34527-4

Účel: Stavební řízení

Vážený zákazníku,  
dovolujeme si reagovat na Vaši žádost číslo 0700199573 ze dne 22.04.2020, která se týkala sdělení o existenci komunikačního zařízení na Vámi určeném zájmovém území.

Dle vědomí společnosti ČEZ ICT Services, a. s., se na Vámi vymezeném zájmovém území:  
**nenachází komunikační zařízení v majetku společnosti ČEZ ICT Services, a. s.**

Zároveň si Vás dovoluujeme upozornit, že není vyloučeno, že se ve Vámi vymezeném zájmovém území nachází jiné zařízení, které není v majetku společnosti ČEZ ICT Services, a. s.

Toto sdělení je platné do 22.04.2021.

V souvislosti s výše uvedeným si Vás dovoluujeme upozornit, že sdělení o existenci či neexistenci sítí představuje skutečnosti tvořící obchodní tajemství společnosti ČEZ ICT Services, a. s. Poskytnuté informace jsou dále také důvěrnými informacemi společnosti ČEZ ICT Services, a. s. Z výše uvedených důvodů si Vás proto společnost ČEZ ICT Services, a. s., dovoluje upozornit, že s poskytnutými informacemi je potřeba nakládat dle platných právních předpisů, v opačném případě se vystavujete postihu ve smyslu platné právní úpravy. V této souvislosti si Vás dovoluujeme rovněž upozornit, že požadované informace nesmí být předány, sděleny, využity, zpřístupněny, či jiným způsobem postoupeny na jakoukoli třetí osobu bez předchozího prokazatelného souhlasu společnosti ČEZ ICT Services, a. s. Informace o existenci sítí mohou být využity pouze pro účel, pro který byly vyžádány.

**ČEZ ICT Services, a. s.**

Praha, Praha 4  
Duhová 1531/3  
PSČ 140 53  
IČ: 26470411

**Přílohy**

Situační výkres zájmového území

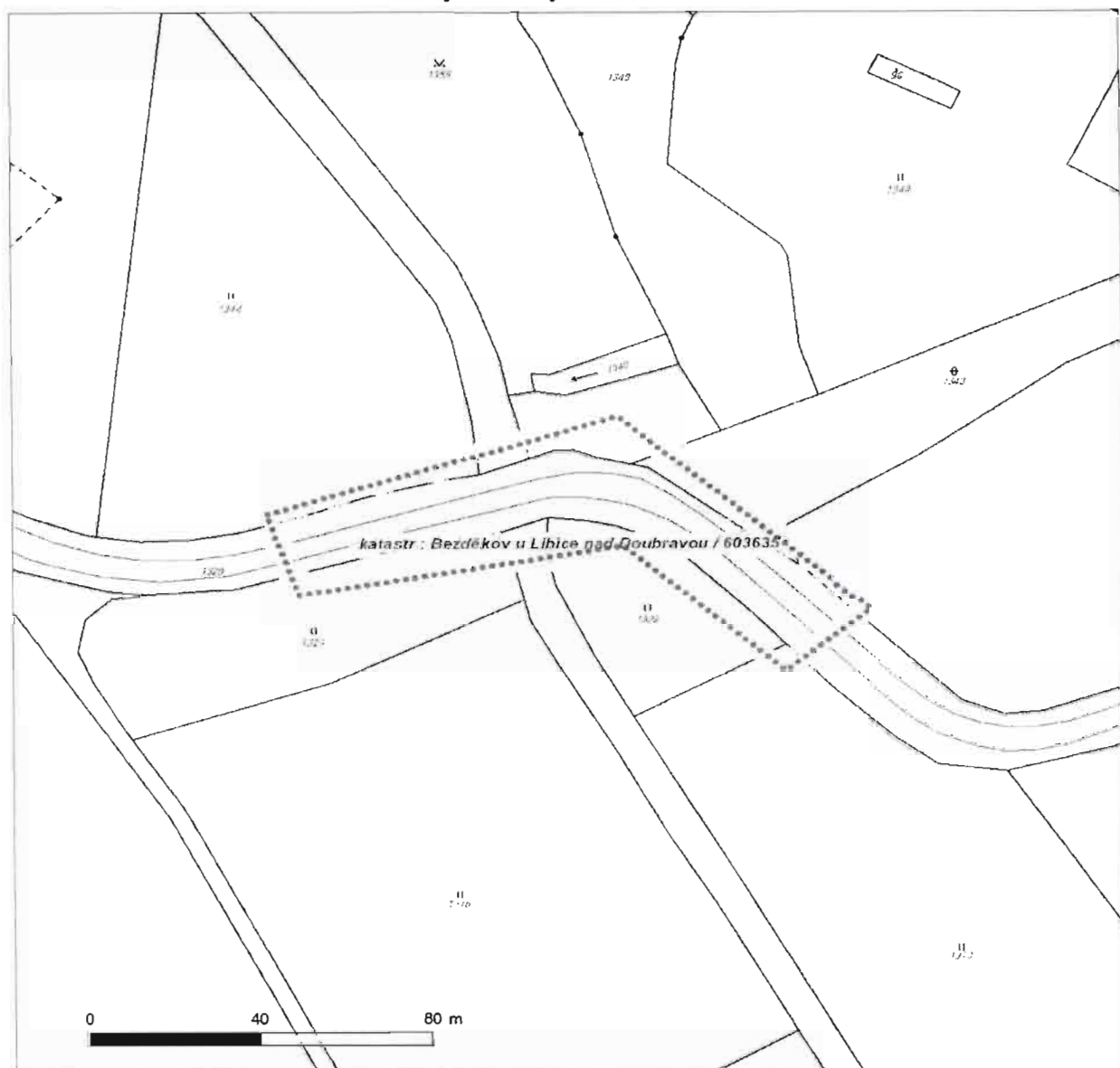




Platí pouze se sdělením číslo 0700199573.

Zakreslené polohy zařízení v příloze jsou pouze informativní.

### Situační výkres zájmového území



#### LEGENDA

- |           |                           |           |                             |
|-----------|---------------------------|-----------|-----------------------------|
| — — — — — | Nadzemní optické vedení   | — — — — — | Radioreléový spoj vzduch    |
| — — — — — | Podzemní optické vedení   | — — — — — | Zájmové území               |
| — — — — — | Nadzemní metalické vedení | — — — — — | Hranice katastrálního území |
| — — — — — | Podzemní metalické vedení |           |                             |



---

ŽADATEL

Ing. Jan Pracný

---

NAŠE ZNAČKA  
0201059339

VYŘIZUJE / LINKA

VYŘÍZENO DNE  
22.04.2020

---

**Sdělení o existenci komunikačního vedení společnosti Telco Pro Services, a. s.**

Název akce: III/34527 Bezděkov, most ev.č.34527-4

Účel: **Stavební řízení**

Vážený zákazníku,  
dovolujeme si reagovat na Vaši žádost číslo 0201059339 ze dne 22.04.2020, která se týkala sdělení o existenci komunikačního zařízení na Vámi určeném zájmovém území.

Dle vědomí společnosti Telco Pro Services, a. s., se na Vámi vymezeném zájmovém území:  
**nenachází komunikační zařízení v majetku společnosti Telco Pro Services, a. s.**

Zároveň si Vás dovoluujeme upozornit, že není vyloučeno, že se ve Vámi vymezeném zájmovém území nachází jiné zařízení, které není v majetku společnosti Telco Pro Services, a. s.

Toto sdělení je platné do 22.04.2021.

V souvislosti s výše uvedeným si Vás dovoluujeme upozornit, že sdělení o existenci či neexistenci sítě představuje skutečnosti tvořící obchodní tajemství společnosti Telco Pro Services, a. s. Poskytnuté informace jsou dále také důvěrnými informacemi společnosti Telco Pro Services, a. s. Z výše uvedených důvodů si Vás proto společnost Telco Pro Services, a. s., dovoluje upozornit, že s poskytnutými informacemi je potřeba nakládat dle platných právních předpisů, v opačném případě se vystavujete postihu ve smyslu platné právní úpravy. V této souvislosti si Vás dovoluujeme rovněž upozornit, že požadované informace nesmí být předány, sděleny, využity, zpřístupněny, či jiným způsobem postoupeny na jakoukoli třetí osobu bez předchozího prokazatelného souhlasu společnosti Telco Pro Services, a. s. Informace o existenci sítě mohou být využity pouze pro účel, pro který byly vyžádány.

S pozdravem

**Telco Pro Services, a. s.**

Praha, Praha 4  
Duhová 1531/3  
PSČ 140 00  
IČ: 29148278

**Přílohy**

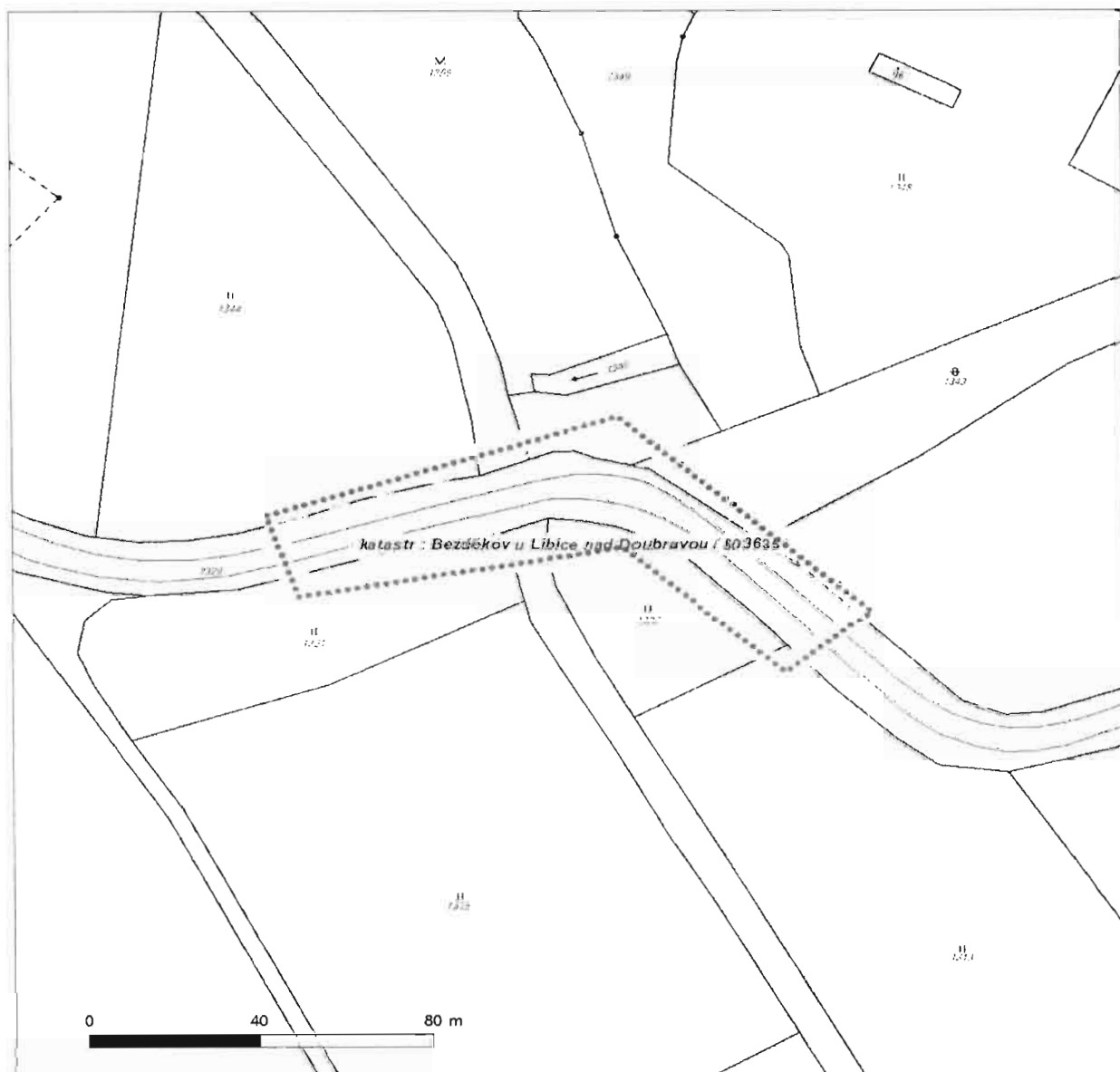
Situační výkres zájmového území



Platí pouze se sdělením číslo 0201059339.

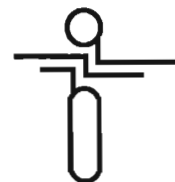
Zakreslené polohy zařízení v příloze jsou pouze informativní.

### Situační výkres zájmového území



#### LEGENDA

- |           |                           |           |                             |
|-----------|---------------------------|-----------|-----------------------------|
| — — — — — | Nadzemní optické vedení   | — — — — — | Radioreléový spoj vzduch    |
| — — — — — | Podzemní optické vedení   | — — — — — | Zájmové území               |
| — — — — — | Nadzemní metalické vedení | — — — — — | Hranice katastrálního území |
| — — — — — | Podzemní metalické vedení |           |                             |



Ing. arch. Lenka Pracná  
Výholec 1148/23  
62400 Brno

naše značka  
5001978648

vyřizuje  
Jaroslav Kápička

datum  
07.08.2019

Věc:

**III/34527 Bezděkov, most ev.č.34527-4**

K.ú. - p.č.: Bezděkov u Libice nad Doubravou

Stavebník: Ing. arch. Lenka Pracná, Výholec 1148/23, 62400 Brno

Účel stanoviska: **Povolení stavby - stavební režim (ÚR+SP)**

GasNet, s.r.o., jako provozovatel distribuční soustavy (PDS) a technické infrastruktury, zastoupený GridServices, s.r.o., vydává toto stanovisko:

**V zájmovém území vyznačeném v příloze tohoto stanoviska, nejsou umístěna žádná provozovaná plynárenská zařízení a plynovodní přípojky ve vlastnictví nebo správě GasNet, s.r.o.. Mohou se zde nacházet plynárenská zařízení jiných vlastníků či správců, případně i dlouhodobě nefunkční/neprovozovaná plynárenská zařízení bez dostupných informací o jejich poloze a vlastnictví.**

V rozsahu území vyznačeného v příloze souhlasíme s povolením stavby dle zákona 183/2006 Sb. ve znění pozdějších předpisů např. s vydáním územního rozhodnutí, zjednodušeným územním řízením, vydáním územního souhlasu, uzavřením veřejnoprávní smlouvy, ohlášením, stavebním povolením, veřejnoprávní smlouvou o provedení stavby nebo oznámením stavebního záměru s certifikátem autorizovaného inspektora. V případě uzavření veřejnoprávní smlouvy nebude GasNet, s.r.o. ani GridServices, s.r.o., jako zmocněnec GasNet, s.r.o., účastníkem územního ani stavebního řízení a nebudou uvedeni ve třetích osobách veřejnoprávní smlouvy.

Platí pouze pro území vyznačené v příloze tohoto stanoviska a to 24 měsíců ode dne jeho vydání.

Stanovisko bylo vygenerováno na základě vaší žádosti automaticky.

V případě dotčení pozemku v majetku společnosti GasNet, s.r.o. je třeba dále projednat smluvní vztah k tomuto pozemku.

Kontakt na projednání naleznete na adrese [www.gasnet.cz/cs/kontaktni-system/](http://www.gasnet.cz/cs/kontaktni-system/), činnost "Smluvní vztahy - pozemky a budovy plynárenských zařízení", případně na NONSTOP zákaznické lince 800 11 33 55.

GridServices, s.r.o.

Plynárenská 499/1  
Zábřovice

602 00 Brno

T +420532221111

F +420545578571

E [Info@gridservices.cz](mailto:Info@gridservices.cz)

I [www.gridservices.cz](http://www.gridservices.cz)

IČ: 27935311

DIČ: CZ27935311

Zapsán do obchodního rejstříku:

Krajský soud v Brně

oddíl C, vložka 57165

26.07.2007

Bankovní spojení:  
Československá obchodní banka,  
a.s.

Číslo účtu: 17837923

Kód banky: 0300

Za správnost a úplnost dokumentace předložené s žádostí včetně jejího souladu s platnými předpisy plně zodpovídá její zpracovatel. Stanovisko nenahrazuje případná další stanoviska k jiným částem stavby.

V případě další korespondence nebo jednání (např. změna stavby) uvádějte naši značku - 5001978648 a datum tohoto stanoviska. Kontakty jsou k dispozici na [www.gridservices.cz](http://www.gridservices.cz) nebo NONSTOP zákaznická linka 800 11 33 55.



GasNet, s.r.o.

zastoupená společností GridServices, s.r.o., IČ 279 35 311

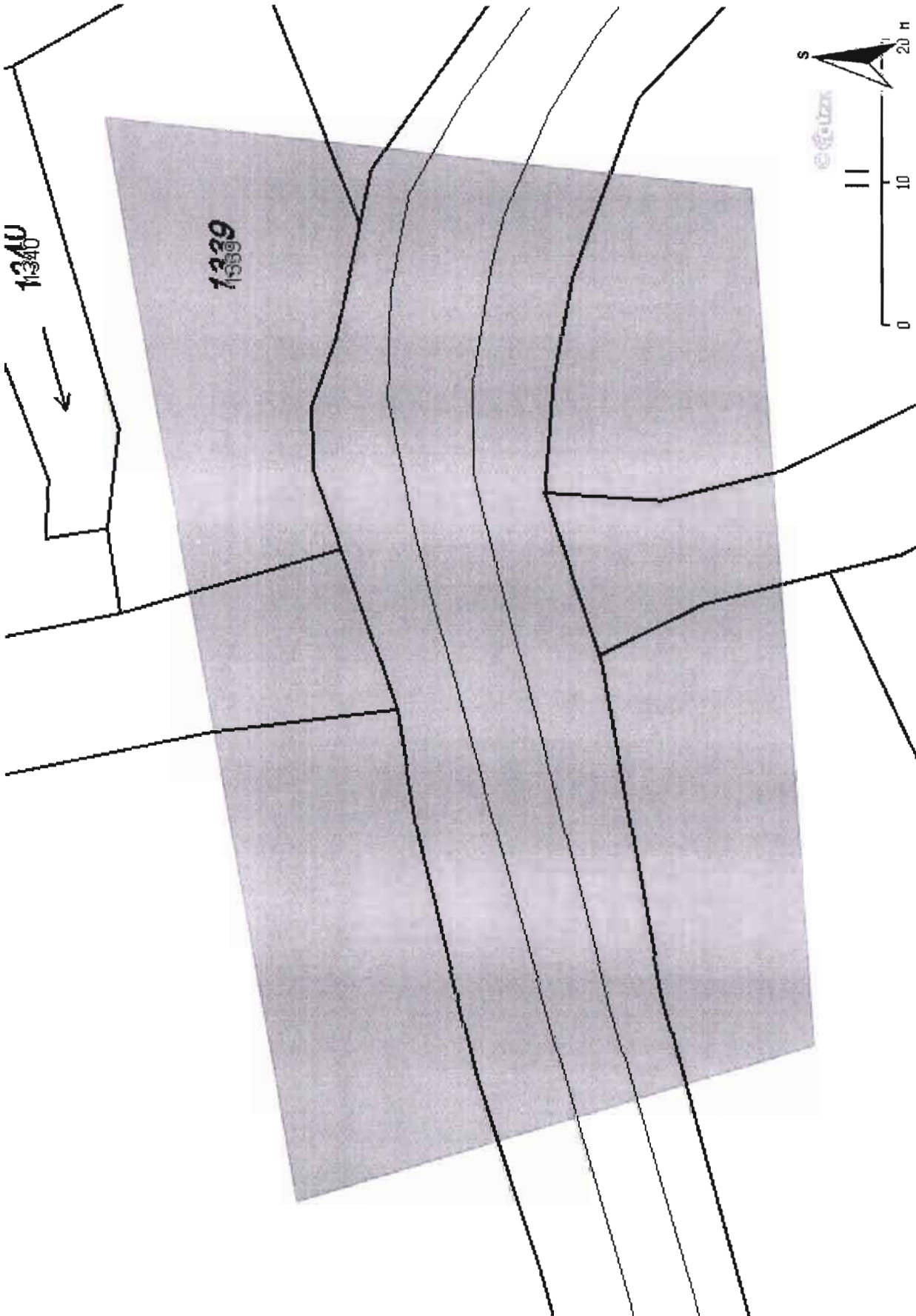
Jaroslav Kápička

Vedoucí zpracování externích požadavků

Odbor zpracování externích požadavků

Přílohy: Orientační zakres plynárenského zařízení

Provozovatel DS: GasNet, s.r.o.; Stavebník: Ing. arch. Lenka Pracná, Výholec 1148/23, 62400 Brno, K.ú.: Bezděkov u Libice nad Doubravou.



IČ: 620 87 851  
DIČ: CZ6007070025

Bankovní spojení:  
mBank S.A. organizační složka  
č.ú.670100-2202565738/6210

[vlasakova@vakhb.cz](mailto:vlasakova@vakhb.cz) [vakhb@vakhb.cz](mailto:vakhb@vakhb.cz)

**Vodovody a kanalizace Havlíčkův Brod**

Žižkova 832  
580 01 Havlíčkův Brod

Naše značka :  
Vyřizuje : Ing. Jan Pracný  
tel-fax : 541 260 768  
e-mail : [jpracny@gmail.com](mailto:jpracny@gmail.com)

v Brně dne: 07.08.2019

**Věc: Zjištění inženýrských sítí a SOUHLAS se stavbou**

**Akce: III/34527 Bezděkov, most ev.č.34527-4**

Na základě požadavku KSÚSV Jihlava zpracováváme PD přestavby výše uvedeného mostu. Stávající konstrukce budou vybourány a na stejném místě bude postaven most nový.

Na základě pověření investora si Vás dovoluujeme požádat o:

- 1/ Umístění inženýrských sítí ve vaší správě
- 2/ Souhlas se stavbou, který bude sloužit pro vydání Územního rozhodnutí a Stavebního povolení

Přikládám :

- Přehlednou mapu s umístěním mostu
- Situaci zájmového území

Přeji pěkný den,

s pozdravem

  
Ing. Jan Pracný

**Vodovody a kanalizace Havlíčkův Brod, a.s.**

**Navrženou stavbou nedojde ke střetu se  
zařízením v naší správě.**

**Vyjádření platí po dobu 1 roku.**

V Havlíčkově Brodě dne

**9.8.2019**

**VODOVODY a KANALIZACE**  
Havlíčkův Brod, a.s.  
Žižkova 832, 580 01 Havlíčkův Brod  
Tel. 569 430 211, Fax 569 430 299  
IČO 481 73 002 DIČ CZ48173002

**Ing. JAN PRACNÝ**  
projektční kancelář  
Výholec 1148/23, 624 00 Brno  
IČ 62087851, DIČ CZ6007070025



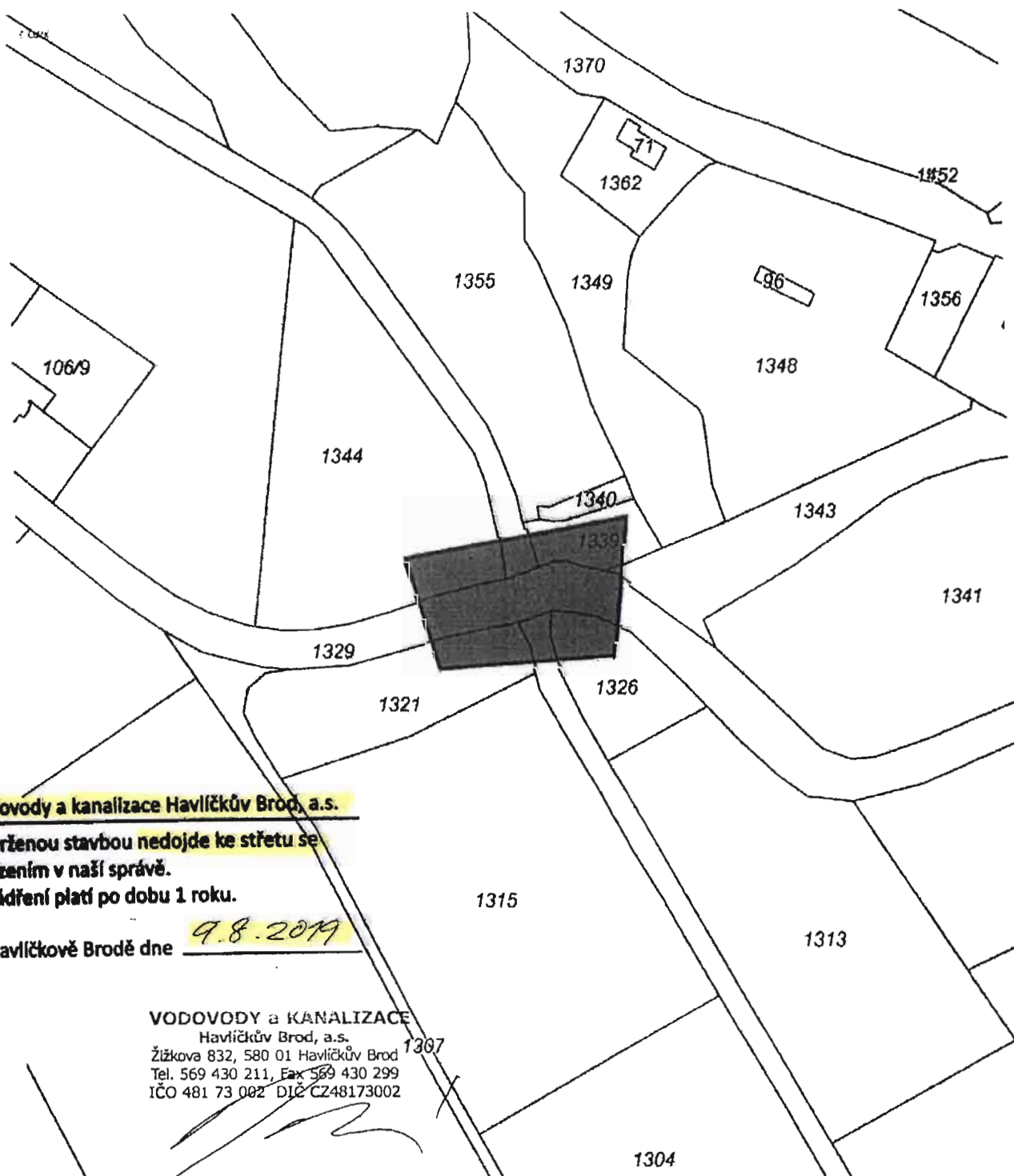
Evid. č. žádosti: 2019283887

Pořadové číslo polygonu: 1

Katastrální území: Bezděkov u Libice nad Doubravou (Havlíčkův Brod) 603635

Popis polygonu: Bezděkov

### Polygon 1 - Detail



**Vodovody a kanalizace Havlíčkův Brod, a.s.**

Navrženou stavbou nedojde ke střetu se  
zařízením v naší správě.

Vyjádření platí po dobu 1 roku.

V Havlíčkově Brodě dne **9.8.2019**

**VODOVODY a KANALIZACE**

Havlíčkův Brod, a.s.

Žižkova 832, 580 01 Havlíčkův Brod

Tel. 569 430 211, Fax 569 430 299

IČO 481 73 002 DIČ CZ48173002

0 20 40 60m

Podkladová data © CÚZK

# Sekce nakládání s majetkem Ministerstva obrany

## odbor ochrany územních zájmů

Tychonova 1, Praha 6, PSČ 160 01, datová schránka hjyaavk

---

Sp.zn. 80573/2019-1150-OÚZ-PCE

Pardubice 5. září 2019

Výtisk č. jediný

Počet stran: 2

D projekt, Ing. Jan Pracný  
Výholec 23

624 00 Brno

**Závazné stanovisko pro ohlášení stavby, územní řízení, stavební řízení**

**III/34527 Bezděkov, most ev.č. 34527-4, k.ú. Bezděkov**

K čj.

**Ministerstvo obrany**, Sekce nakládání s majetkem, odbor ochrany územních zájmů, oddělení ochrany územních zájmů Čechy v souladu se zmocněním v § 175 odst. 1 zákona č. 183/2006 Sb., o územním plánování a stavebním řádu (stavební zákon), ve znění pozdějších předpisů (dále jen „stavební zákon“), jako věcně a místně příslušné ve smyslu zákona č. 222/1999 Sb., o zajišťování obrany České republiky, ve znění pozdějších předpisů (dále jen „zákon o zajišťování obrany ČR“), v souladu s Rozkazem ministra obrany č. 39/2011 - Zabezpečení výkonu působnosti MO ve věcech územního plánování a stavebního řádu, v platném znění, **vydává ve smyslu § 4 odst. 2 písm. a) stavebního zákona pro potřeby vedeného řízení**

**souhlasné závazné stanovisko**

k záměru tak, jak byl doložen v písemné a grafické dokumentaci.

### Odůvodnění:

Ministerstvo obrany v souladu se zmocněním v § 175 odst. 1 stavebního zákona, dle § 161 téhož zákona a zákona o zajišťování obrany ČR provedlo po obdržení vaší žádosti o vydání závazného stanoviska dotčeného orgánu vyhodnocení předloženého záměru, prověřilo evidenci technické infrastruktury v jeho vlastnictví. Ministerstvo obrany neeviduje inženýrské sítě a podzemní telekomunikační vedení, které by byly s daným stavebním záměrem v kolizi.

Daný stavební záměr je lokalizován v územích vymezených Ministerstvem obrany v souladu s § 175 stavebního zákona u stavebních úřadů. Tato vymezená území Ministerstva obrany jsou shodná s údaji o území poskytovanými Ministerstvem obrany pro ÚAP a jejich součástí jsou podrobné specifikace podmínek ve vymezeném území Ministerstva obrany a zákonná určení. Po posouzení stavebního záměru Ministerstvo obrany konstatuje, že předložený stavební záměr není v rozporu se zájmy Ministerstva obrany a nekoliduje s ochranou zájmů Ministerstva obrany.

Realizace stavebního záměru provedená v souladu s předloženou projektovou dokumentací neohrozí naplnění veřejného zájmu na zajištění obrany a bezpečnosti státu.

Závazné stanovisko Ministerstva obrany je platné 2 roky a musí být vyžádáno znovu, nebude-li během této doby stavba zahájena nebo dojde-li ke změnám v umístění, výšce nebo rozsahu stavby.

Toto stanovisko **nenahrazuje souhlas** MO zastoupené Agenturou hospodaření s nemovitým majetkem Praha, ředitelem Odboru územní správy majetku v případech, kdy je MO účastníkem územního a stavebního řízení ve smyslu stavebního zákona jako vlastník nemovitostí (pozemků, stavby, příp. jiného věcného práva) dotčených stavebním záměrem nebo vlastník nemovitostí sousedících (§ 52, § 85 a § 109 zák. č. 183/2006 Sb. ve znění pozdějších předpisů). V případě podání žádosti o vydání stanoviska účastníka řízení nebo sjednání smluvního vztahu kontaktujte Agenturu hospodaření s nemovitým majetkem Praha v souladu se zápisem na listu vlastnictví.

Doručovací adresa:

Oddělení ochrany územních zájmů Čechy, Sekce nakládání s majetkem MO, Teplého 1899, Pardubice, PSČ 530 02, IDS:hjyaavk

Kontaktní osoba: Ing. Renata Štěpánková, tel: 973 245 734

Ing. Renata Štěpánková  
ministrský rada  
oddělení ochrany územních zájmů Čechy  
podepsáno elektronicky

V další korespondenci, týkající se výše uvedené věci, uvádějte odkaz na sp.zn. 80573/2019-1150-OÚZ-PCE tohoto závazného stanoviska Ministerstva obrany ČR.



VÁŠ DOPIS ZN: Bezděkov  
DORUČEN DNE: 25.9.2019 Praha  
14.10.2019 Hradec Králové  
ODDĚLENÍ: hydrologie  
VYŘIZUJE: Ing. Zdeňka Sedláčková  
TELEFON: 495 705 032  
E-MAIL: zdena.sedlackova@chmi.cz

Ing. Jan Pracný  
Výholec 1148/23  
624 00 BRNO

DATUM: 15.10.2019  
Číslo ev.: CHMI/10187/2019  
Číslo jednací: CHMI/551/507/2019  
Spisová zn.: ZN/CHMI/551/2478/2019

### HYDROLOGICKÉ ÚDAJE POVRCHOVÝCH VOD

Na Vaši žádost Vám zasíláme požadované základní hydrologické údaje podle ČSN 75 1400 pro:

Vodní tok	Cerhovka	
Číslo hydrologického pořadí	1-03-05-0080-0-00	
Profil	Bezděkov - most ev.č. 34527-4	
Souřadnice v S JTSK	x = - 654082 m      y = - 1094081 m	
Plocha povodí A <sup>a)</sup>	20,99	km <sup>2</sup>

Dlouhodobá průměrná roční výška srážek na povodí P <sub>a</sub>	-----	mm	
Dlouhodobý průměrný průtok Q <sub>a</sub>	-----	l·s <sup>-1</sup>	třída -----

M-denní průtoky Q <sub>Md</sub> <sup>b)</sup>													l·s <sup>-1</sup>
30	60	90	120	150	180	210	240	270	300	330	355	364	třída
-----	-----	-----	-----	-----	-----	-----	-----	-----	-----	-----	-----	-----	-----

N-leté průtoky Q <sub>N</sub>								m <sup>3</sup> ·s <sup>-1</sup>
1	2	5	10	20	50	100	třída	
2,35	4,18	7,63	11,1	15,4	22,4	29,0	III.	

Doba platnosti poskytnutých hydrologických údajů od data jejich vydání je 5 let. Platnost hydrologických údajů lze prodloužit jejich ověřením. Na základě nových poznatků může dojít k jejich změnám.

Podmínky užívání dat se řídí Všeobecnými smluvními podmínkami ČHMÚ.

a) Plocha povodí  $A$  [km<sup>2</sup>] je určena z digitální vrstvy rozvodnic v měřítku 1:10 000 a podkladových map ZABAGED®.

b)  $M$ -denní průtoky jsou odvozeny z pozorovaných průtoků ve vodoměrných stanicích za referenční období 1981–2010.

Informace o odvození  $M$ -denních průtoků jsou dostupné na adrese:

<http://voda.chmi.cz/opv/data/qm.html>.

**Poznámka:**

Stanovené hydrologické charakteristiky nezahrnují ovlivnění manipulacemi na nádržích v povodí nad řešeným profilem. Manipulační řády nemá ČHMÚ k dispozici.

Za tyto práce Vám účtujeme v souladu se zákonem č. 526/1990 Sb. o cenách v platném znění částku 3 420 Kč.



*[Handwritten signature]*  
RNDr. Zdeněk Šiftař  
Ředitel pobočky